

Valstybės įmonė Žemės ūkio informacijos ir kaimo verslo centras savo veiklą pradėjo 2002 metais, siekdamas užtikrinti žemės ūkio informacinės sistemos sudedamųjų dalių – Žemės ūkio ministerijos reguliavimo srities registrų ir informacinių sistemų, jų duomenų bazių – efektyvų funkcionavimą bei įgyvendindamas paramos žemės ūkiui ir kaimo plėtrai administravimo sistemą, atitinkančią Europos Sąjungos reikalavimus.

Šiuo metu Žemės ūkio informacijos ir kaimo verslo centro veikla orientuota į racionalų žemės ūkio informacinių išteklių tvarkymą ir panaudojimą tarpinstitucinėje veikloje, atsižvelgiant į viešojo administravimo institucijoms keliamus reikalavimus elektroninės valdžios kontekste, plėtojant naujos kartos viešąsias paslaugas, pagrįstas informacinių technologijų ir telekomunikacijų naudojimu, kuriant sąlygas efektyviam ir konkurencingam žemės ūkio ir kaimo verslui.

Šio leidinio tikslas – pateikti operatyvią ir tikslią statistinę informaciją apie žemės ūkio būklę: žemės ūkio valdų struktūrinius pokyčius, ūkininkų ūkių skaičiaus dinamiką bei jų žemėnaudos pokyčius, gyvulių skaičiaus bei jų laikytojų pasiskirstymą pagal savivaldybes, kontroliuojamų karvių bandų charakteristiką, pieno gamybos kvotų panaudojimo dinamiką, deklaruotų žemės ūkio naudmenų ir pasėlių bei juos deklaravusiųjų skaičiaus dinamiką, žemės ūkio ir maisto produktų rinkų kainas bei kitą statistinę informaciją, kuri kaupiama žemės ūkio informacinėje sistemoje.

Leidinyje, remiantis statistinėmis lentelėmis ir grafikais, pateikiami svarbiausi šių informacinių sistemų skaičiai, faktai ir komentarai:

- Lietuvos Respublikos žemės ūkio ir kaimo verslo registro informacinės sistemos;
- Lietuvos Respublikos ūkininkų ūkių registro informacinės sistemos;
- Lietuvos Respublikos traktorių, savaeigių ir žemės ūkio mašinų bei jų priekabų registro informacinės sistemos;
- Pieno kvotų administravimo informacinės sistemos;
- Ūkinių gyvūnų registro informacinės sistemos;
- Gyvulių veislininkystės informacinės sistemos;
- Žemės sklypų tapatybės nustatymo informacinės sistemos;
- Žemės ūkio ir maisto produktų rinkos informacinės sistemos.

TURINYS

I. Žemės ūkio ministerijos reguliavimo srities valstybės ir žinybiniai registrai

1. Lietuvos Respublikos žemės ūkio ir kaimo verslo registras (Valdų registras)
2. Lietuvos Respublikos ūkininkų ūkių registras (Ūkininkų registras)
3. Lietuvos Respublikos traktorių, savaeigių ir žemės ūkio mašinų ir jų priekabų registras (Traktorių registras)
4. Ūkinių gyvūnų registras

II. Žemės ūkio ministerijos reguliavimo srities informacinės sistemos

1. Žemės ūkio ir maisto produktų rinkos informacinė sistema
2. Veislinių gyvulių informacinė sistema
3. Arklių veislininkystės informacinė sistema
4. Pieno kvotų administravimo informacinė sistema
5. Žemės sklypų tapatybės nustatymo informacinė sistema

LIETUVOS RESPUBLIKOS ŽEMĖS ŪKIO IR KAIMO VERSLO REGISTRAS (VALDŲ REGISTRAS)

Valdų registras yra Integruotos administravimo ir kontrolės sistemos (IAKS) dalis. Valdų registro tikslai – užtikrinti efektyvų Europos Sąjungos ir nacionalinės paramos žemės ūkiui ir kaimo plėtrai administravimą, operatyviai teikti išsamią ir tikslią informaciją apie žemės ūkio struktūrinius pokyčius valdžios institucijoms ir visuomenei.

Visos ES ir nacionaliniuose teisės aktuose numatytos paramos rūšys žemės ūkio valdų valdytojams skiriamos remiantis registre sukaupta informacija.

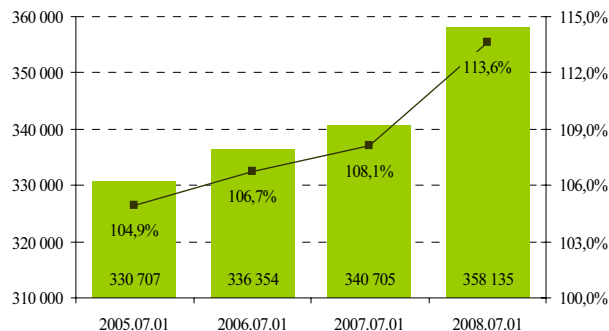
Valdų registre sukaupiti bei atnaujinti duomenys užtikrina tiek tiesioginių išmokų už gyvulius, žemės ūkio naudmenas ir pasėlius, tiek struktūrinės paramos, agrarinės aplinkosaugos ir kitų paramos priemonių efektyvų administravimą. Teikti paramą žemės ūkio veiklos subjektams pagal daugelį paramos krypčių galima tik turint išsamią ir tikslią informaciją apie pačius paramos gavėjus ir jų turimą gamybinį potencialą.

Naudojantis Valdų registre sukaupta išsamia statistine informacija apie valdų struktūrą bei jos pokyčius, galima tiksliau prognozuoti ūkio vystymosi tendencijas, rengti ilgalaikes ūkio plėtros strategijas. Remiantis Valdų registro sukauptais duomenimis buvo formuojamos paramos kaimo plėtrai 2007 – 2013 m. finansiniu laikotarpiu gairės.

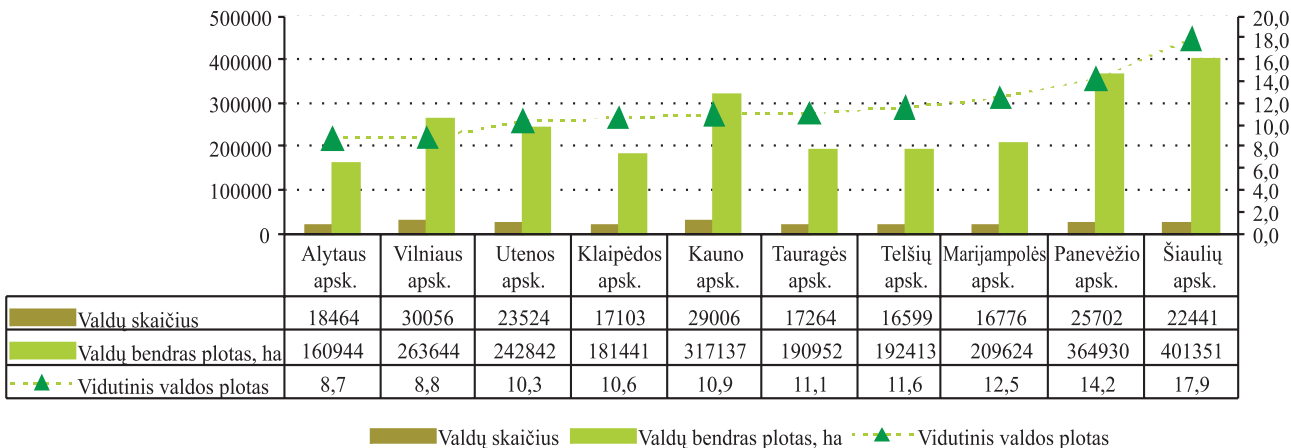
Iki 2008 liepos 1 d. šiame registre įregistruotos 358135 žemės ūkio valdos. Per penkerių metų laikotarpį (nuo 2004 m. liepos 1 d. iki 2008 m. liepos 1 d.) valdų skaičius išaugo net 42947 valdomis arba 13,6 proc.

Tačiau iš šio skaičiaus nuolatos atnaujinami 216935 arba 60,5 proc. visų registre įregistruotų valdų duomenys. Tai reiškia, kad beveik trečdalis Valdų registre įregistruotų valdų savininkų aktyviai nedalyvauja žemės ūkio veikloje, todėl nesiekia paramos šios veiklos vystymui ir plėtojimui.

*Valdų skaičiaus dinamika
2005-07-01 - 2008-07-01*



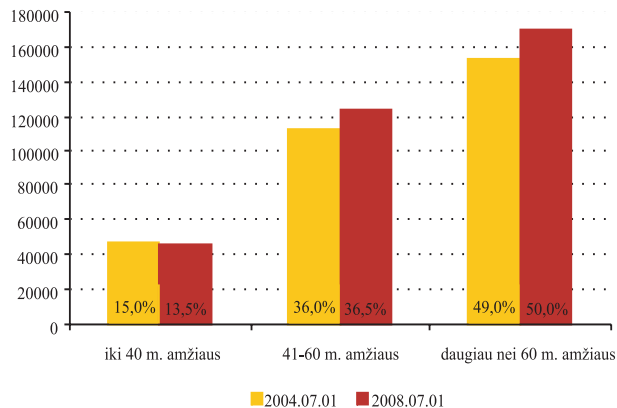
Valdų skaičius, bendras žemės plotas ir vidutinis valdos dydis pagal savivaldybes 2008-07-01



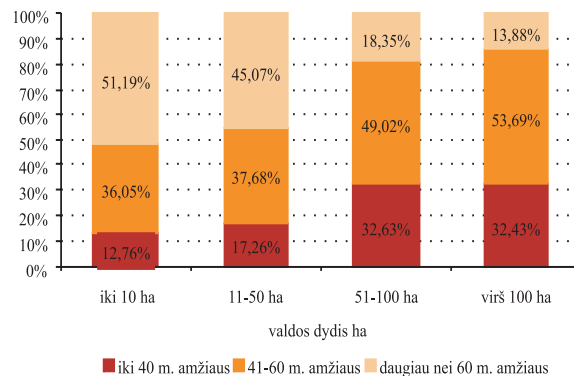
Daugiausiai aktyvių valdų įregistruota Kauno apskrityje, tačiau stambiausios valdos yra išsidėsčiusios Šiaulių apskrityje. Čia vidutinis valdos dydis siekia 17,9 ha, o Šiaulių ir Radviliškio rajonuose jis net viršija 20 ha.

Apie 13,5 proc. valdų valdo asmenys iki 40 metų amžiaus. Nors jų skaičius lyginant su 2004 m. beveik nepakito, jų lyginamasis svoris valdų valdytojų grupėje yra sumažėjęs 1,5 procentinio punkto. Didžiąją dalį valdų valdo asmenys, vyresni nei 60 m. amžiaus. Jie sudaro pusę visų respublikoje įregistruotų valdų valdytojų.

Valdų valdytojų pasiskirstymas pagal amžių



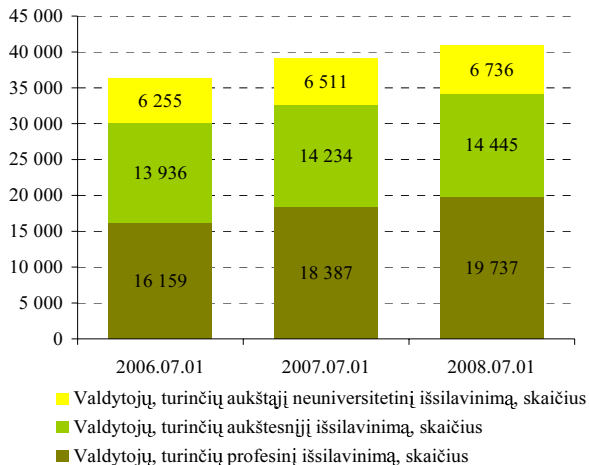
Valdų valdytojų struktūra atsižvelgiant į valdytojų amžių ir valdų dydį 2008.07.01



Kita vertus, 2008 m. liepos 1 d. duomenimis, jauni iki 40 m. amžiaus, valdų savininkai sudarė apie trečdalį stambių , daugiau nei 50 ha dydžio valdų savininkų. Tuo tarpu prieš penkeris metus šios amžiaus grupės valdų savininkai sudarė tik penktadalį stambių valdų valdytojų. Smulkių, iki 10 ha valdų valdančių savininkų grupėje dominuoja vyresnio nei 60 m. amžiaus asmenys. Jie sudaro daugiau nei pusę šių smulkių valdų savininkų.

2008 m. liepos 1 d. duomenimis 40918 valdų savininkų turėjo profesinį, aukštesnįjį arba aukštąjį išsilavinimą. Per dvejus metus jų skaičius padidėjo 4568 arba 12,6 proc. Labiausiai išaugo valdytojų, turinčių minimalų profesinį išsilavinimą, skaičius – 36,3 proc. Valdų valdytojų, turinčių aukštąjį išsilavinimą, skaičius padidėjo 481 arba 7,7 proc.

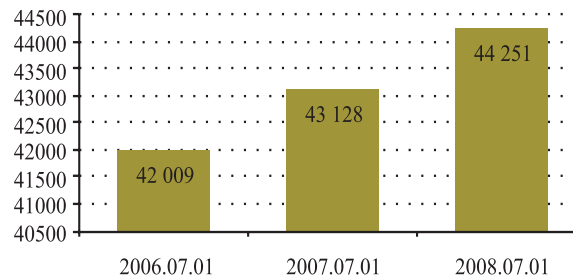
**Valdų valdytojų sudėtis pagal išsilavinimą
2006-07-01 - 2008-07-01**



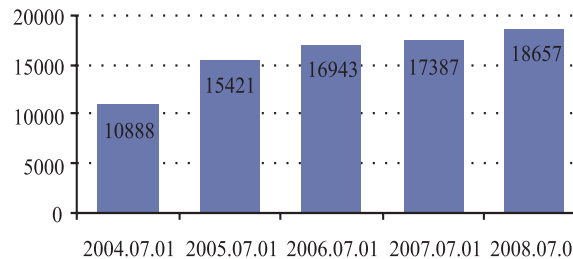
Nors valdų savininkams nėra būtina tvarkyti buhalterinę apskaitą, tačiau valdų, kuriose tvarkoma apskaita, skaičius auga. Tokių valdų skaičius per paskutinius dvejus metus išaugo 2242 arba 5,3 proc.

Valdų registro duomenų bazėje kaupiami duomenys apie valdų valdytojų partnerius. Pasirašdami partnerystės sutartį, partneriai įsipareigoja užsiimti bendra veikla, nesukurdami naujo juridinio asmens. Per laikotarpį nuo 2004 liepos 1 d. iki 2008 m. liepos 1 d. valdos partnerių skaičius padidėjo 71,4 proc.

**Valdų valdytojų, tvarkančių buhalterinę
apskaitą, skaičius 2006-07-01 - 2008-07-01**



**Valdos partnerių skaičius
2004-07-01 - 2008-07-01**



ŪKININKŲ ŪKIŲ REGISTRAS

Remiantis Lietuvos Respublikos Vyriausybės 2003 m. birželio 25 d. nutarimu Nr. 817 „Dėl Ūkininkų ūkių registro reorganizavimo ir Ūkininkų ūkių registro nuostatų patvirtinimo“, VĮ Žemės ūkio informacijos ir kaimo verslo centras perėmė **Ūkininkų ūkių registrą** iš Statistikos departamento prie Lietuvos Respublikos Vyriausybės.

Ūkininkų ūkių registras užtikrina informacinės sistemos funkcionavimą, plėtrą bei informacijos pateikimą vartotojams, apibendrina ir analizuoja surinktus Ūkininkų ūkių registravimo duomenis.

Ūkininkų ūkių registras atlieka šias funkcijas:

- registruoja Ūkininkų ūkius;
- renka, kaupia, apdoroja, sistemina, saugo, naudoja duomenis apie Ūkininkų vykdomą žemės ūkio veiklą, turimos ir naudojamos žemės teisinį pagrindą, plotus, žemės našumo balą, kadastrinius duomenis;
- sutikrina registro tvarkymo įstaigų – savivaldybių administracijų įregistruotų objektų – duomenis su kitų registrų duomenimis;
- koordinuoja ir kontroliuoja registro tvarkymo įstaigų – savivaldybių administracijų – veiklą registro tvarkymo klausimais;
- keičiasi duomenimis su Lietuvos Respublikos Žemės ūkio ministerija ir kitomis Ūkininkų ūkių registre dalyvaujančiomis institucijomis;

– užtikrina registro techninės ir programinės įrangos diegimą ir funkcionavimą;

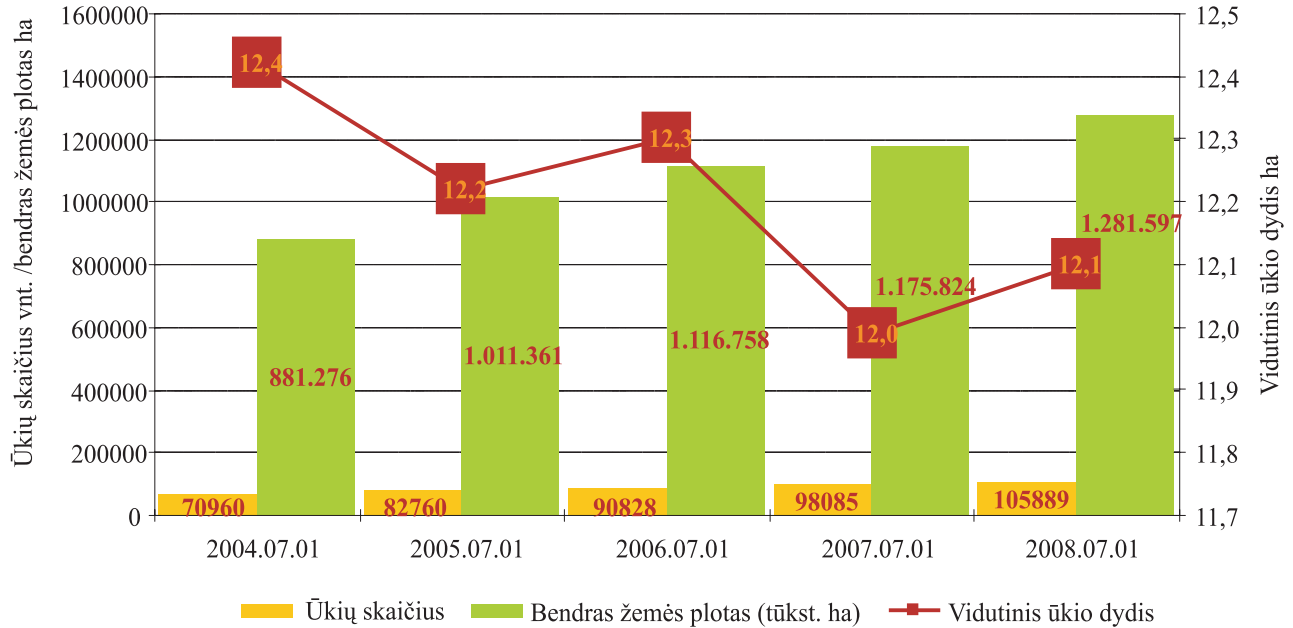
– rengia ir derina metodines bei technines užduotis, konsultuoja vartotojus ir teikia jiems informaciją rūpimais klausimais.

Ūkininkų ūkių registro duomenimis, 2008 m. liepos 1 d. buvo įregistruota 106110 Ūkininkų ūkių. Jų disponuojamas bendras žemės plotas sudarė 1281597 ha, o vidutinis Ūkininko ūkio dydis siekė 12,1 ha.

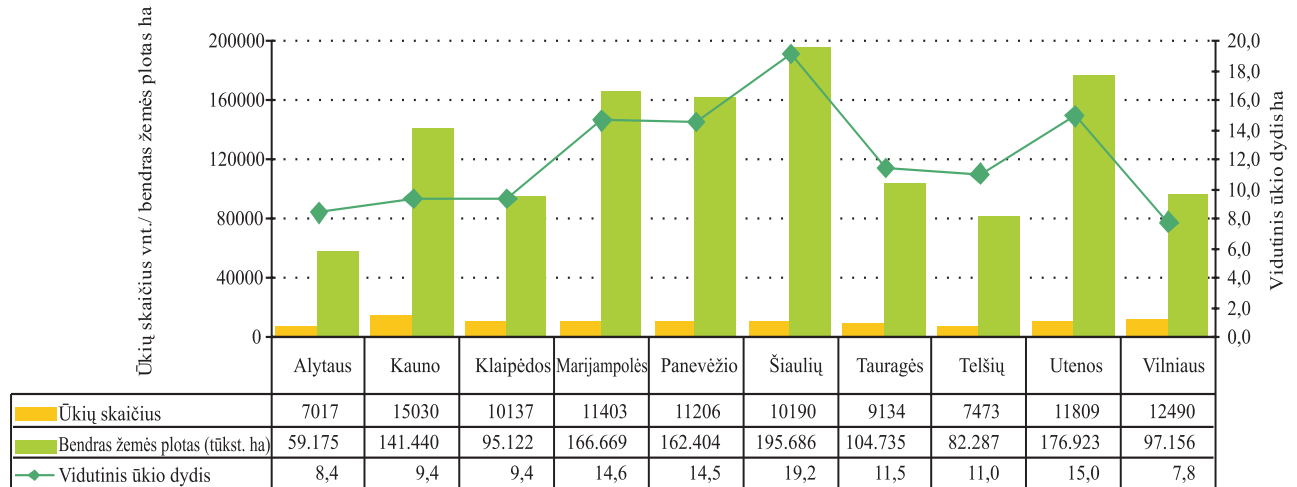
Ūkininkų ūkių skaičius, lyginant su 2004 m. liepos 1 d., padidėjo 34929 ūkiais arba 49,2 proc. Sparčiausiai jis augo Vilniaus apskrityje – padidėjo 6598 ūkiais arba 1,12 karto. Kauno apskrityje Ūkininkų ūkių skaičius padidėjo 5863 ūkiais arba 64,0 proc. Tuo tarpu ūkių valdomas bendras žemės plotas per tą patį laikotarpį padidėjo 45,4 proc. Tai sąlygojo vidutinio ūkio dydžio sumažėjimą nuo 12,4 iki 12,1 ha.

Šios tendencijos būdingos didžiajai daliai apskričių. Ūkiai stambėja tik Šiaulių, Marijampolės ir Utenos apskrityse. Čia sukonzentruoti ir didžiausi ūkiai. Šiaulių apskrityje vidutinis ūkio dydis sudaro 19,2 ha, Utenos – 15,0 ha, Marijampolės – 14,6 ha. Palyginti stambūs ūkiai yra išsidėstę ir Panevėžio apskrityje. Smulčiausi Ūkininkų ūkiai yra Vilniaus (7,8 ha) ir Alytaus (8,4 ha) apskrityse.

*Ūkininkų ūkių skaičius, bendras žemės plotas ir vidutinis ūkio dydis
2004-07-01 - 2008-07-01*



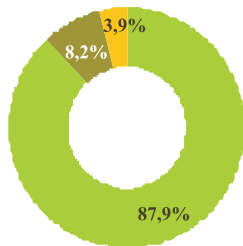
*Ūkininkų ūkių skaičius, bendras žemės plotas ir vidutinis ūkio dydis pagal apskritis
2008-07-01*



Didžiąją dalį ūkininkų valdomos žemės sudaro nuosava žemė (1126958 ha arba 87,9 proc.). Iš privačių asmenų nuomojamos žemės dalis sudaro 104931 ha arba 8,2 proc., o iš valstybės nuomojamos žemės dalis tesiekia 49708 ha arba 3,9 proc. visos ūkininkų valdomos žemės.

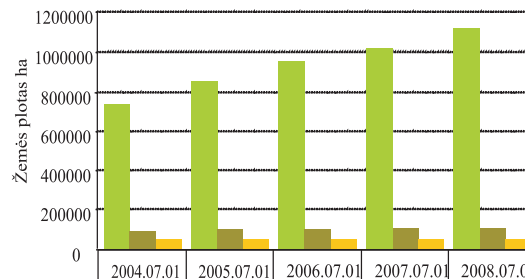
Nuo 2004 m. liepos 1 d. iki 2008 m. liepos 1 d. labiausiai išaugo ūkininkų valdomos nuosavos žemės plotas. Jis padidėjo 390212 ha arba 53,0 proc. Iš privačių asmenų nuomojamos žemės plotas padidėjo 9225 ha arba 9,6 proc., o iš valstybės nuomojamos žemės plotas beveik nepakito. Jis sudaro apie 50000 ha.

Ūkininkų valdomos žemės struktūra pagal teisę ja disponuoti 2008-07-01



■ Nuosava žemė ■ Nuomojama iš privačių asmenų ■ Nuomojama iš valstybės

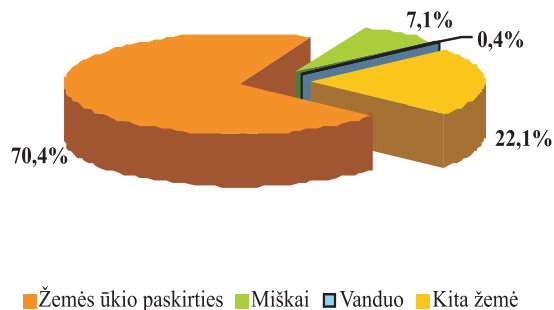
Ūkininkų valdoma žemė pagal teisę ja disponuoti 2004-07-01 - 2008-07-01



	2004.07.01	2005.07.01	2006.07.01	2007.07.01	2008.07.01
■ Nuosava žemė, tūkst. ha	736746	858568	960539	1019608	1126958
■ Nuomojama iš privačių asmenų, tūkst. ha	95706	102852	104751	105660	104931
■ Nuomojama iš valstybės, tūkst. ha	48824	49941	51469	50556	49708

Didžiąją ūkininkų ūkių registre įregistruotos žemės dalį sudaro žemės ūkio paskirties žemė – 902708 ha arba 70,4 proc. Miškams tenka 90742 ha arba 7,1 proc. ūkininkų valdomos žemės.

Ūkininkų valdomos žemės struktūra pagal paskirtį 2008-07-01



Lietuvoje vyrauja smulkūs, iki 3 ha žemės, disponuojantys ūkininkų ūkiai. Jie sudaro 26,6 proc. visų ūkininkų ūkių. Pažymėtina, kad tokių ūkių skaičius iki šiol augo sparčiausiai. Lyginant su 2004 m. liepos 1 d., jis padidėjo 2,4 karto. Tiesa, per paskutinius metus šis augimas ženkliai sulėtėjo.

Labiausiai Lietuvoje paplitę 3-5 ha dydžio ūkiai. Jie sudaro 43,1 proc. visų ūkių. 5-10 ha ūkiams tenka 19,2 proc. ūkių.

Stambių daugiau nei 50 ha ploto ūkių yra 1852, tačiau jie sudaro vos 1,7 proc. visų ūkių.

1 lentelė. Ūkininkų ūkių grupavimas pagal bendrą žemės plotą 2008-07-01

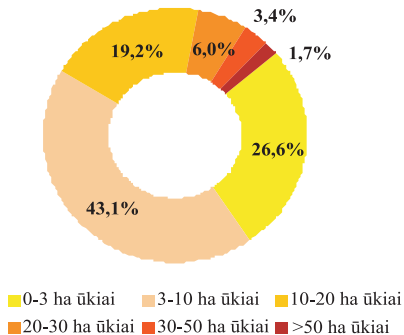
Plotas, ha	0-3	3-10	10-20	20-30	30-50	>50
Ūkių skaičius	28145	45680	20280	6372	3560	1852

2 lentelė. Ūkininkų ūkių grupavimas pagal žemės ūkio naudmenų plotą 2008-07-01

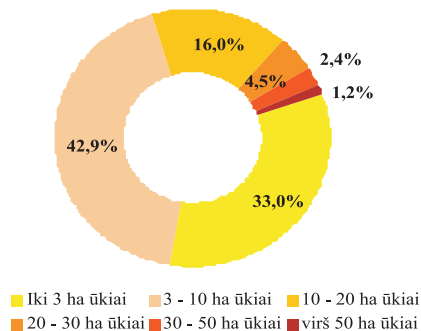
Plotas, ha	0-3	3-10	10-20	20-30	30-50	>50
Ūkių skaičius	34940	45477	16911	4742	2527	1292

Įvertinant tai, kad žemės ūkio paskirties žemė sudaro 70 proc. visos ūkininkų valdomos žemės, ūkių struktūra pagal žemės ūkio naudmenų (ŽŪN) plotą yra dar prastesnė. Net trečdalį visų registruotų ūkių sudaro patys mažiausi, iki 3 ha, žemės ūkio naudmenų turintys ūkiai. Stambių, daugiau nei 50 ha ūkių yra tik 1292, o jie sudaro 1,2 proc. visų ūkininkų ūkių. Tačiau jiems tenka 15,6 proc. visos žemės ūkio paskirties žemės, o vidutinis stambaus ūkio dydis sudaro apie 110 ha ŽŪN.

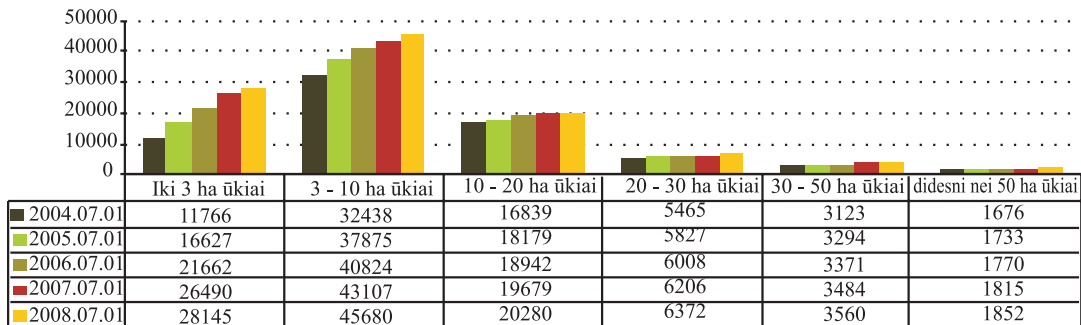
*Ūkininkų ūkių struktūra pagal bendrą plotą
2008-07-01*



*Ūkininkų ūkių struktūra pagal ŽŪN plotą
2008-07-01*



*Ūkininkų ūkių skaičiaus kitimas pagal ūkių grupes
2004-07-01 - 2008-07-01*



LIETUVOS RESPUBLIKOS TRAKTORIŲ, SAVAEIGIŲ IR ŽEMĖS ŪKIO MAŠINŲ IR JŲ PRIEKABŲ REGISTRAS (TRAKTORIŲ REGISTRAS)

Traktorių, savaeigių ir žemės ūkio mašinų ir jų priekabų registras (toliau – Traktorių registras). VĮ Žemės ūkio informacijos ir kaimo verslo centre savo veiklą pradėjo 2006 m. spalio 1 d.

Registras atlieka šias funkcijas:

- registruoja traktorius, savaeiges ir žemės ūkio mašinas bei jų priekabas (toliau – traktorius);
- renka, kaupia, apdoroja, sistemina, saugo bei teikia fiziniams ir juridiniams asmenims techninius ir eksploatacinius traktorių duomenis;
- renka registro tvarkymo įstaigų – savivaldybių administracijų – įregistruotų objektų duomenis bei tikrina jų adekvatumą, remdamasis kitų registrų duomenimis;
- kontroliuoja ir koordinuoja registro tvarkymo įstaigų – savivaldybių administracijų – veiklą registro tvarkymo klausimais;
- užtikrina registro techninės ir programinės įrangos diegimą bei funkcionavimą;
- rengia metodines ir technines užduotis;
- konsultuoja vartotojus ir teikia informaciją juos dominančiais klausimais.

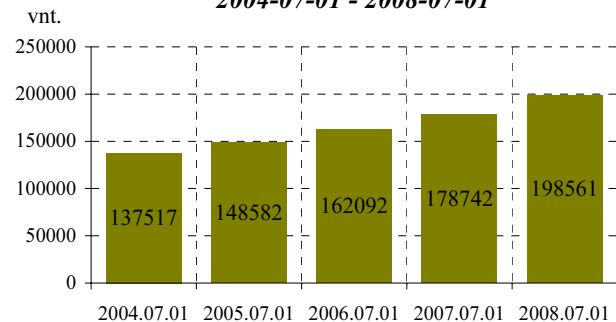
Registro duomenų bazėje patalpinti ir iki 2006 m. spalio 1 d. savivaldybių administracijų sukaupti duomenys.

2008 m. liepos 1 d. traktorių registre buvo įregistruoti 190004 objektai. Registro objektų skaičius kasmet padidėja dešimtadaliu.

1 lentelė. Traktorių registro objektų skaičiaus dinamika 2004-07-01 - 2008-07-01

	Javų kombainų	Ratinių traktorių	Iš viso objektų
2004.07.01	951	85893	137517
2005.07.01	1133	92604	148582
2006.07.01	1346	100901	162092
2007.07.01	1621	110150	178742
2008.07.01	2068	121311	198561

Traktorių registro objektų skaičiaus dinamika 2004-07-01 - 2008-07-01

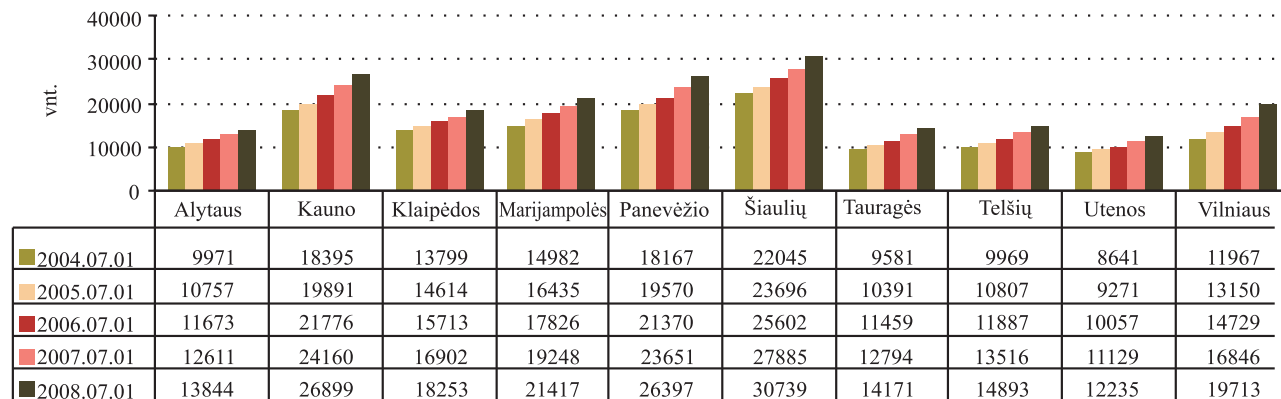


Pagrindinės traktorių registro objektų skaičiaus augimo priežastys yra ES parama ūkininkams bei palankios sąlygos gauti paskolas naujai technikai įsigyti.

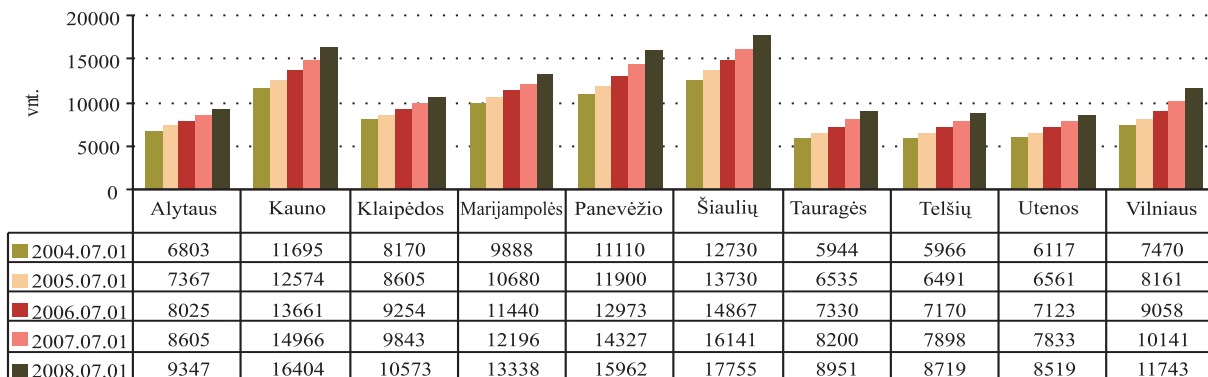
Daugiausia žemės ūkio technikos įregistruota Vidurio Lietuvoje: Šiaulių, Kauno, Panevėžio ir Marijampolės apskrityse, mažiausiai – Utenos ir Alytaus apskrityse. Tačiau įvertinant žemės ūkio paskirties žemės plotą, traktoriai respublikoje pasiskirstę gana tolygiai. Vienam traktoriui tenka vidutiniškai 21,4 ha ŽŪN. Apskrityse šis rodiklis svyruoja nuo 19,5 (Klaipėdos apskrityje) iki 25,5 ha (Šiaulių apskrityje). Tik Alytaus apskrityje, nežiūrint palyginti nedidelio traktorių skaičiaus, šis vidurkis sudaro 14,1 ha ŽŪN.

Tuo tarpu apsirūpinimas javų kombainais yra daug žemesnis. Vienas javų kombainas tenka vidutiniškai 1304 ha ŽŪN. Kombainais gana gerai yra apsirūpintos Šiaulių ir Marijampolės apskritys. Čia vienam kombainui tenka atitinkamai 802 ha ir 840 ha ŽŪN. Javų auginimui palankių Joniškio, Šakių ir Kėdainių rajonų žemdirbiai šia technika apsirūpinę geriausiai. Šiuose rajonuose vienam kombainui vidutiniškai tenka atitinkamai 441 ha, 515 ha ir 588 ha ŽŪN.

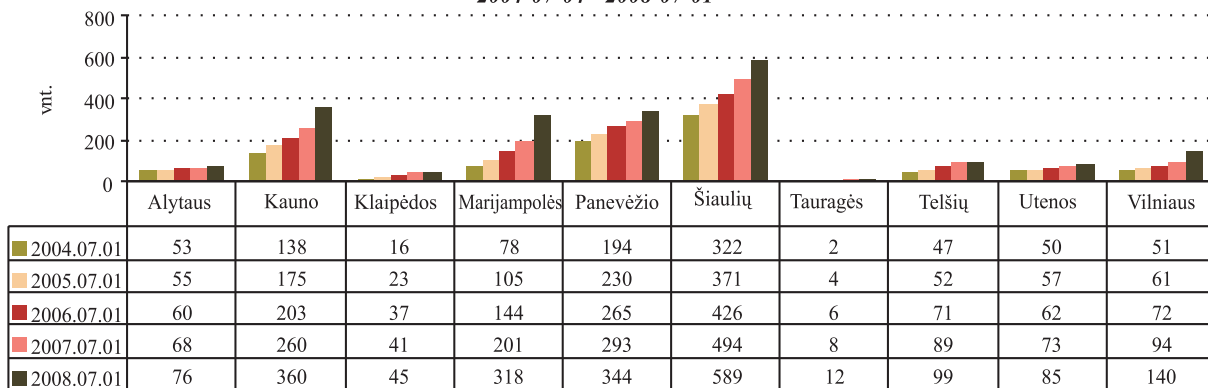
*Traktorių registro objektų skaičius pagal apskritis
2004-07-01 - 2008-07-01*



**Ratinių traktorių skaičius pagal apskritis
2004-07-01 - 2008-07-01**



**Javų kombainų skaičius pagal apskritis
2004-07-04 - 2008-07-01**



ŪKINIŲ GYVŪNŲ REGISTRAS

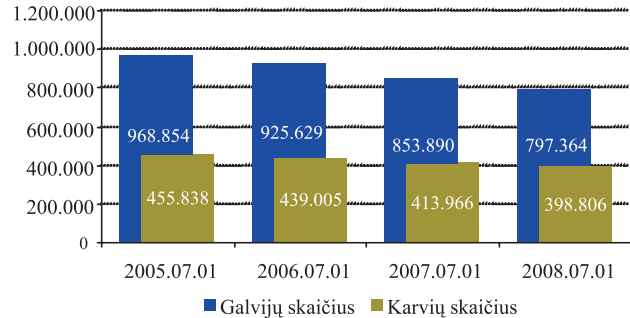
VĮ Žemės ūkio informacijos ir kaimo verslo centras, bendradarbiaudamas su Valstybine maisto ir veterinarijos tarnyba, įgyvendina **Lietuvos gyvulių registravimo ir identifikavimo sistemą**. Šios sistemos tikslas – užtikrinti tikslią šalyje laikomų ir įvežamų gyvulių, jų laikymo vietų apskaitą, kuri atitiktų gyvulių infekcinių ligų kontrolės prevenciją pagal tarptautinius reikalavimus. Sistemoje registruojami visi gyvulių judėjimai, jų būsenos pasikeitimai. Įgyvendinant sistemą, 1999 m. sukurtas Gyvulių registras, kuris 2007 metų spalio 10 d. Žemės ūkio ministro įsakymu reorganizuotas į Ūkinių gyvūnų registrą, kuriame kaupiami duomenys apie visus maistui, kailiams, vaistams bei kitai produkcijai gauti, o taip pat darbo ar kitais tikslais ūkiuose veisiamus ir laikomus gyvūnus.

Aktualiusia informacija išlieka susijusi su galvijų skaičiumi ir jų bandomis.

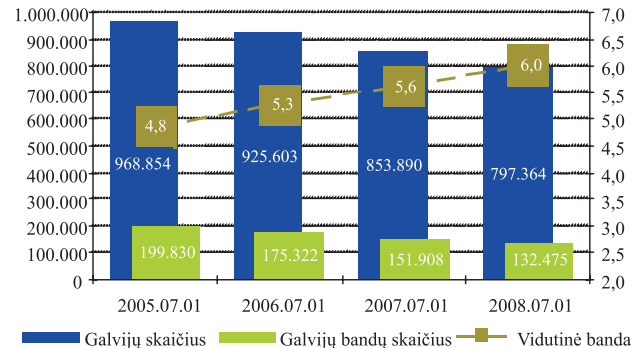
Galvijų skaičius nuo 2005 m. mažėja. Per laikotarpį nuo 2005 m. liepos 1 d. iki 2008 m. liepos 1 d. galvijų sumažėjo 171490 arba 17,7 proc. Labiausiai galvijų sumažėjo nuo 2006 iki 2007 m. vidurio – 71739 galvijais arba 7,75 proc.

Kita vertus, mažėjant galvijų skaičiui, vidutinis bandos dydis per analizuojamą laikotarpį išaugo nuo 4,8 iki 6 gyvulių arba 25 proc. Tai rodo, kad galvijų bandos respublikoje stambėja.

*Galvijų ir karvių skaičiaus dinamika, tūkst.vnt.
2005-07-01 - 2008-07-01*



Galvijų bandų dinamika 2005-07-01 - 2008-07-01



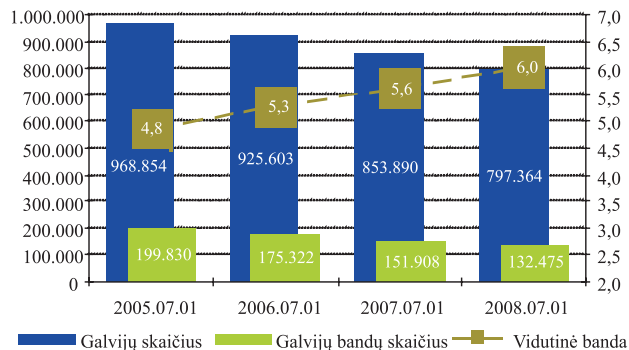
Dėl panašių priežasčių kinta ir karvių skaičius. Nuo 2005 m. liepos 1 d. karvių sumažėjo 57022 arba 12,5 proc. Labiausiai karvių sumažėjo nuo 2006 iki 2007 m. vidurio – 25039 arba 5,7 proc. Tačiau dar sparčiau mažėjant karvių laikytojų skaičiui, karvių bandos taip pat stambėja. Nuo 2005 m. vidurio vidutinė karvių banda padidėjo nuo 2,6 iki 3,4 gyvulio arba 30 proc.

Nežiūrint to, pieno sektoriuje ir toliau dominuoja smulkūs 1 – 2 karvių ūkiai. Nors jų skaičius palaipsniui mažėja, jie sudaro net 76,1 proc. viso ūkių skaičiaus. Ūkiai, kuriuose laikomos 3 – 5 karvės, sudaro 13,9 proc. Daugiau nei perpus mažesnę ūkių dalį, t. y. 5,4 proc., sudaro ūkiai, kuriuose laikoma 6 – 10 karvių.

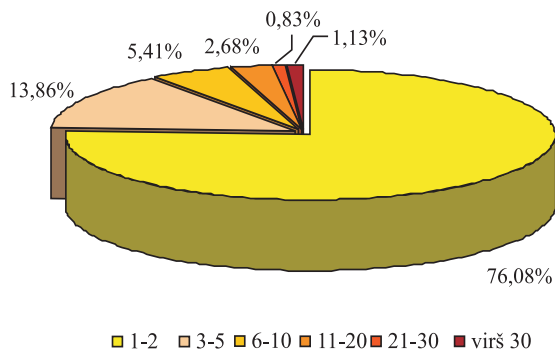
Stambiausi ūkiai, kuriuose laikoma daugiau nei 100 karvių, sudaro vos 0,2 proc. visų pieno ūkių. Tačiau jų skaičius auga. Jei 2005 m. liepos 1 d. tokių ūkių buvo 160, tai 2008 m. viduryje jų jau buvo 221.

Ūkinių gyvūnų registro duomenų bazėje kaupiami duomenys ir apie galvijų veisles. Registro duomenimis, labiausiai sumažėjo juodmargių veislių galvijų skaičius – 140381 arba 21,2 proc. Žalųjų veislių galvijų sumažėjo 55288 arba 25,2 proc. Per paskutinius metus ženkliai sumažėjo ir mišrių veislių galvijų skaičius.

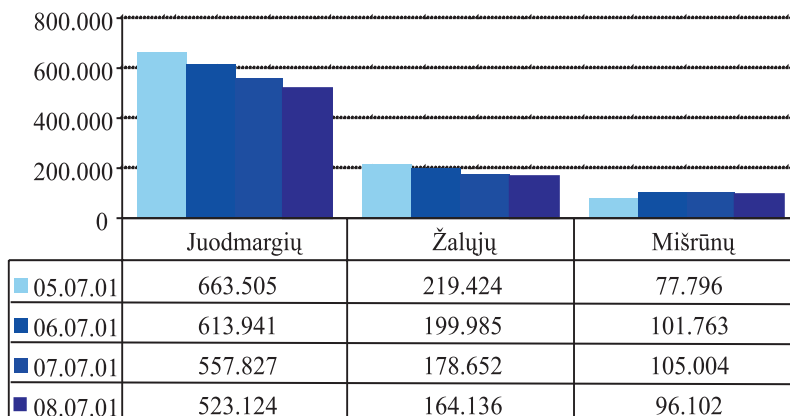
Galvijų bandų dinamika 2005-07-01 - 2008-07-01



Galvijų laikytojų pasiskirstymas pagal karvių skaičių 2008-07-01



**Galvijų pasiskirstymo pagal veisles dinamika
2005-07-01 - 2008-07-01**



Ūkinių gyvūnų registro duomenų bazėje kaupiami duomenys apie avių, ožkų ir kiaulių bandas. Avių skaičius per paskutinius trejus metus nuolatos auga. Tačiau nors ir didėjant avių laikytojų skaičiui, vidutinės avių bandos išlieka nedidelės – vidutinis bandos dydis svyruoja nuo 15 iki 16 gyvulių. Ketvirtadalis avių auginama Utenos apskrityje. Net dešimtyje šioje apskrityje registruotų bandų laikoma daugiau nei 150 gyvulių. Tačiau stambiausios avių bandos yra įregistruotos Telšių ir Radviliškio rajonuose, todėl vidutinis bandos dydis šiuose

rajonuose sudaro atitinkamai 55,5 ir 64,0 gyvulio.

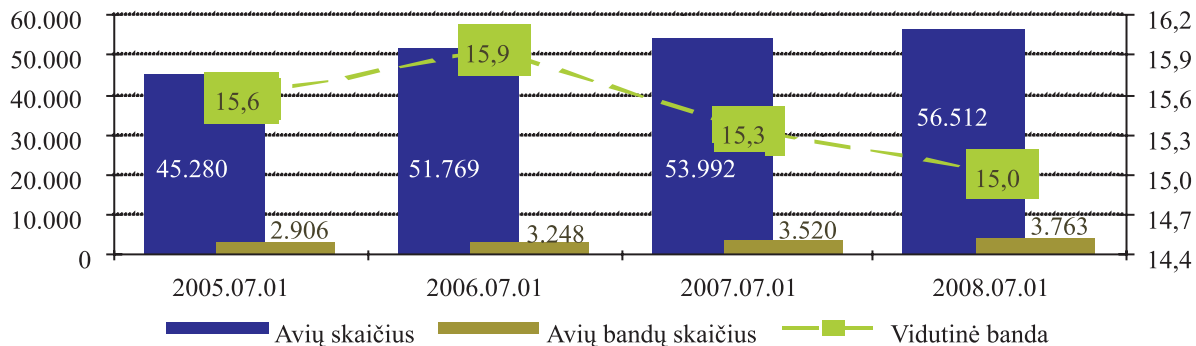
Ožkų skaičius taip pat auga. Lyginant su 2005 m. viduriu, jų skaičius padidėjo beveik 7 proc. Tačiau bandos išlieka nedidelės. Vidutinis bandos dydis vos viršija 2 gyvulius. Respublikoje registruotos tik trys ožkų bandos, kuriose yra daugiau nei 150 gyvulių: dvi iš jų Jonavos rajone ir viena – Širvintų rajone.

Nuo 2004 m. gegužės 1 d. VĮ Žemės ūkio informacijos ir kaimo verslo centre pradėta galvijų pasų gamyba. Per laikotarpį iki 2008 m. liepos 1 d. išduota 2043041 galvijų pasas. Daugiausia galvijų pasų buvo išduota per 2005 m. ir 2006 m.

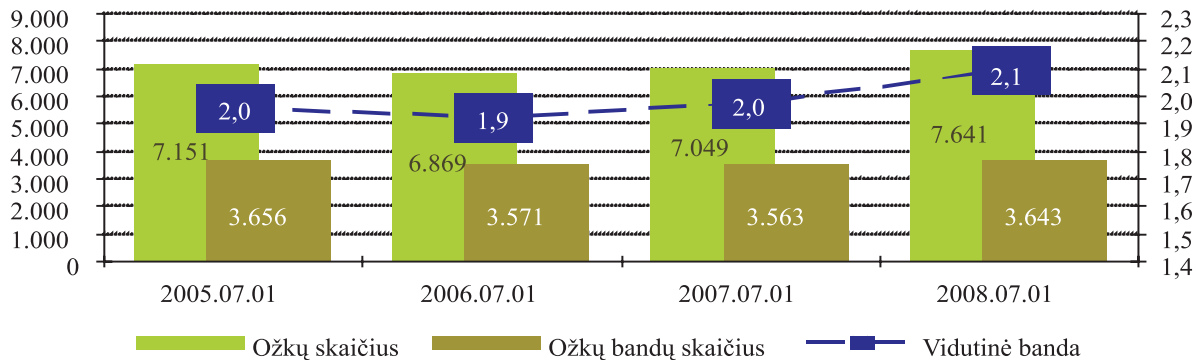
1 lentelė. Galvijų pasų išdavimo statistika 2004 m. – 2008 m.

2004 m.	42406
2005 m.	711626
2006 m.	696140
2007 m.	377484
2008 m. I pusmetis	215385

**Avių bandų dinamika
2005-07-01 - 2008-07-01**



**Ožkų bandų dinamika
2005-07-01 - 2008-07-01**



ŽEMĖS ŪKIO IR MAISTO PRODUKTŲ RINKOS INFORMACINĖ SISTEMA

Žemės ūkio informacijos ir kaimo verslo centras administruoja **Žemės ūkio ir maisto produktų rinkos informacinę sistemą** (ŽŪMPRIS) ir užtikrina jos veikimą bei plėtrą.

ŽŪMPRIS paskirtis:

- įgyvendinti Europos Sąjungos teisės aktų reikalavimus dėl žemės ūkio ir maisto produktų rinkos informacijos rinkimo ir ataskaitų Europos Komisijai bei ES statistikos tarnybai „EUROSTAT“ rengimo ir teikimo;
- tenkinti vidaus vartotojų, valstybės administravimo, savivaldos, statistikos ir kitų institucijų bei ūkio subjektų, žemės ūkio ir maisto produktų rinkos informacijos poreikius;
- stebėti ir analizuoti vidaus ir užsienio valstybių rinkas pagal tokius atskirus sektorius: gamyba, suvartojimas, eksportas, importas, kiekiai ir kainos;
- prognozuoti situaciją vidaus ir užsienio valstybių rinkose ir apie rezultatus informuoti valstybės administravimo, savivaldos ir kitas institucijas bei žemės ūkio ir perdirbamosios pramonės subjektus.

Pagrindiniai ŽŪMPRIS tikslai:

- Sukurti sąlygas rinkos skaidrumui ir stabilumui

- Išsami, operatyvi ir patikima informacija apie žaliavinės produkcijos gamybą, supirkimą, perdirbimą, žemės ūkio ir maisto produktų didmeninę ir mažmeninę prekybą bei importą ir eksportą, daro rinką skaidresnę ir sudaro vienodas sąlygas visiems rinkos dalyviams užsidirbti iš savo veiklos, o vartotojams nusipirkti produktus už objektyvią kainą;
- Esant pasaulinei maisto produktų perprodukcijai, ŽŪMPRIS, rinkdama išsamią informaciją, stebėdama vidaus ir užsienio rinkas, padeda stabilizuoti ir subalansuoti vidaus rinką.

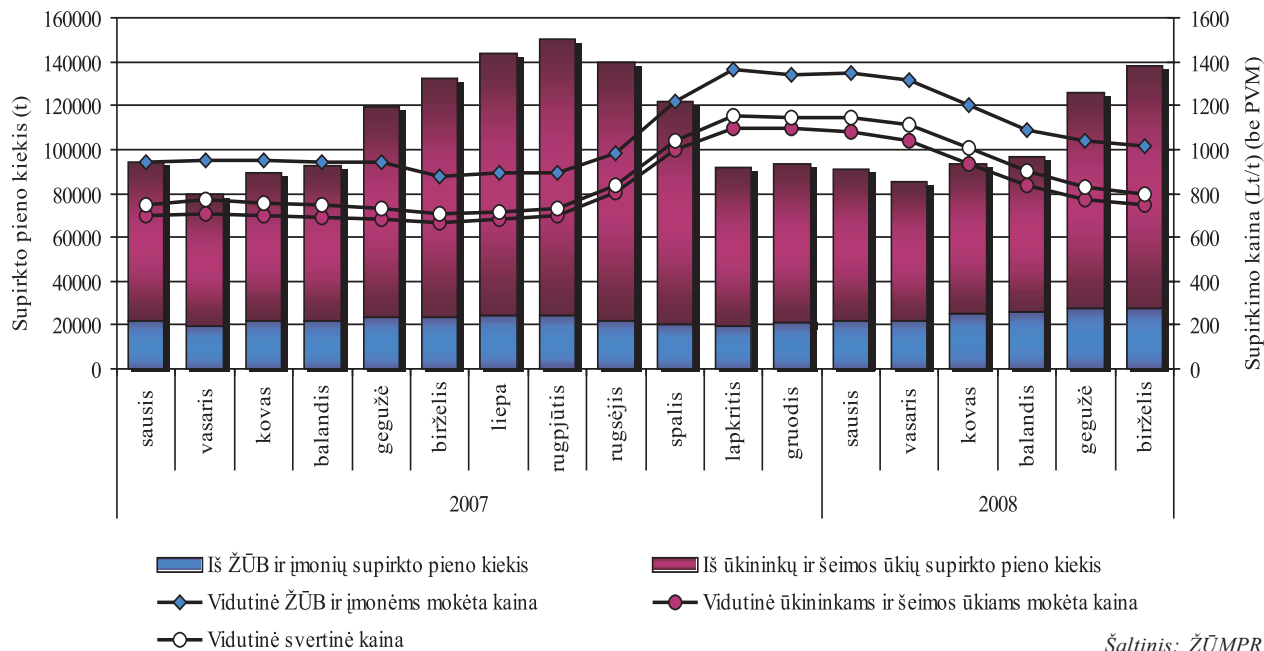
- Informacijos pasiekiamumas

Apibendrinta informacija skelbiama dvisavaitiniame oficialiame leidinyje „AgroRINKA“, mėnesiniame žurnale „Žemės ūkis“, interneto tinklalapyje, adresu www.vic.lt/ris, kituose informaciniuose šaltiniuose.

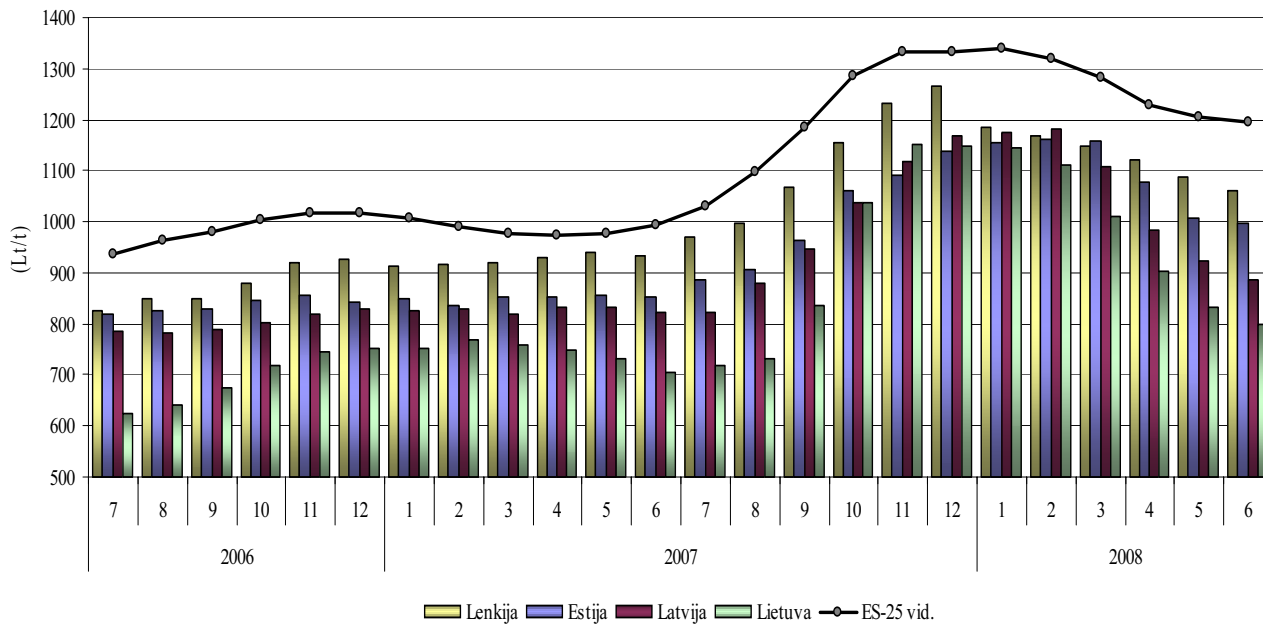
Pagrindiniai ŽŪMPRIS veiklos principai:

- Orientavimasis į visų rinkos dalyvių, valstybės valdymo ir kitų institucijų maksimalų informacijos poreikių tenkinimą;
- Informacijos operatyvumas;
- Informacijos patikimumas pasiekiamas, vadovaujantis **Europos statistikos praktikos kodekse nustatytais kriterijais**.

Žalio natūralaus riebumo pieno supirkimas Lietuvoje 2007-2008 m.

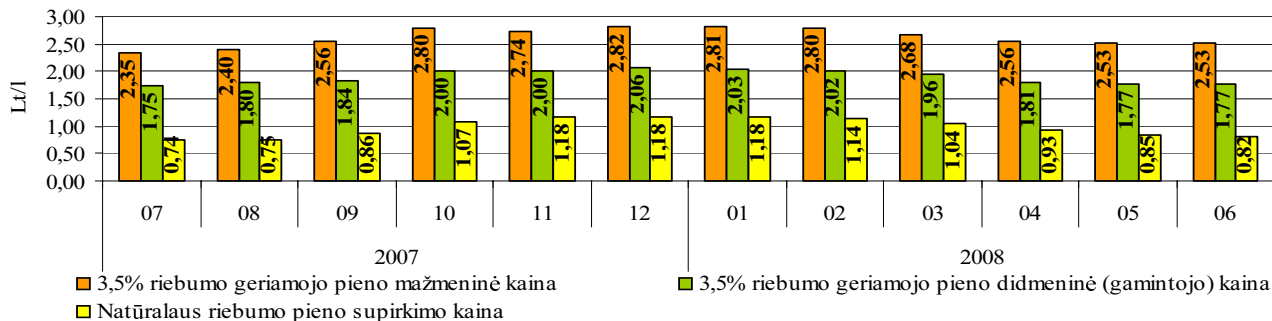


Žalio natūralaus riebumo pieno supirkimo kainos Lietuvoje, Latvijoje, Estijoje, Lenkijoje ir vidutinė ES 2006-2008 m. Lt/t (be PVM)



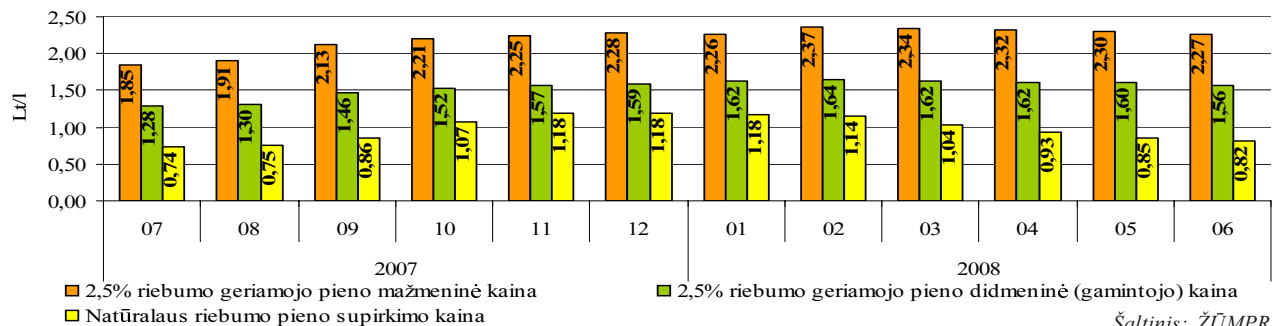
Šaltinis: Europos Komisija

3,5% riebumo geriamojo pieno vidutinė mažmeninė, didmeninė (gamintojo) ir natūralaus riebumo pieno supirkimo kainos Lietuvoje 2007 07-2008 06



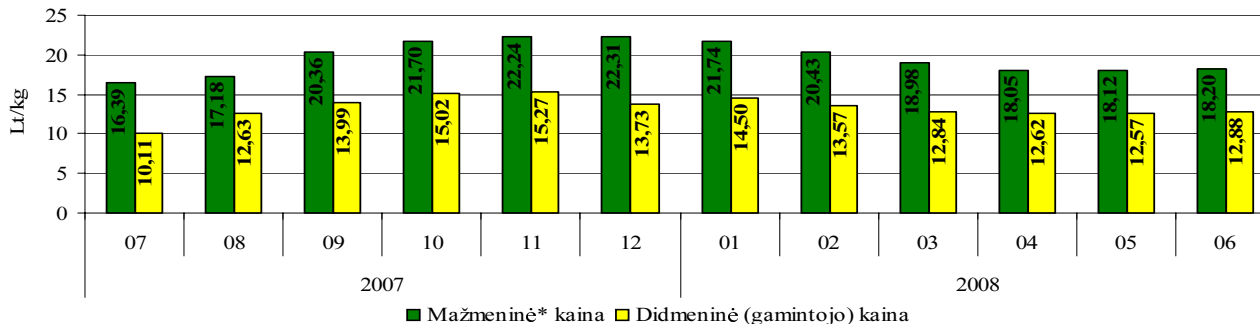
Šaltinis: ŽŪMPRIS

2,5% riebumo geriamojo pieno vidutinė mažmeninė, didmeninė (gamintojo) ir natūralaus riebumo pieno supirkimo kainos Lietuvoje 2007 07-2008 06



Šaltinis: ŽŪMPRIS

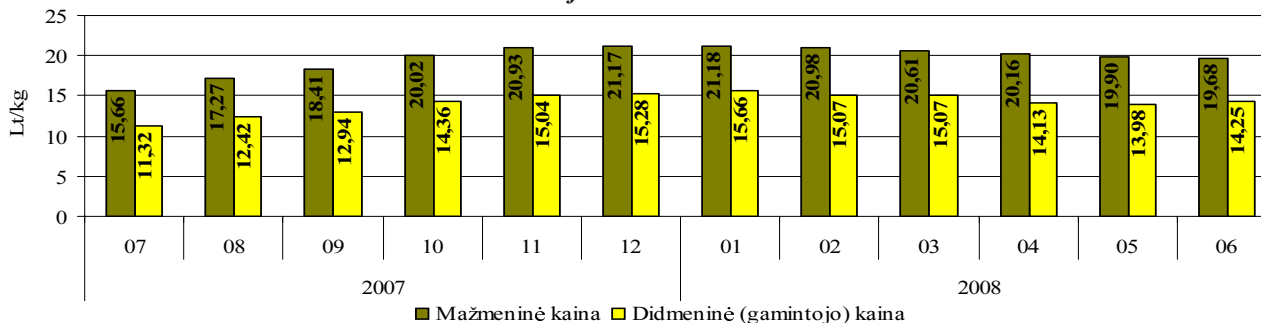
**82% riebumo sviesto vidutinė mažmeninė ir didmeninė (gamintojo) kainos
Lietuvoje 2007 07-2008 06**



* kaina perskaičiuota pagal vidutinę mažmeninę 200 g (folijos pakuotėje) sviesto kainą

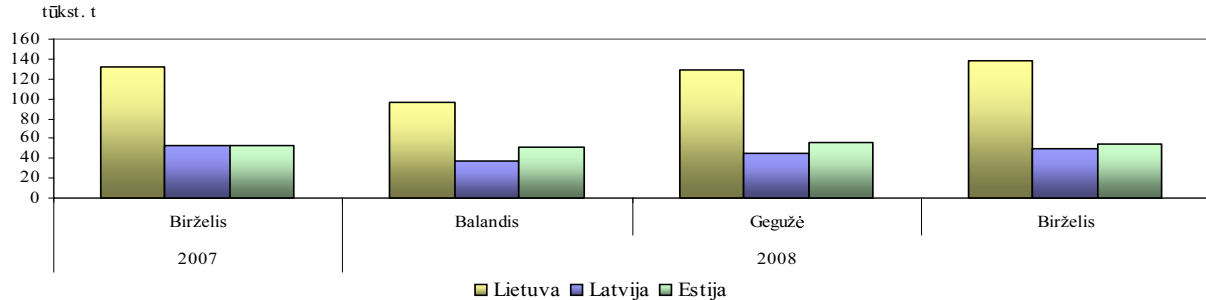
Šaltinis: ŽŪMPRIS

**Tilsit tipo fermentinių sūrių vidutinė mažmeninė ir didmeninė (gamintojo) kainos
Lietuvoje 2007 07-2008 06**



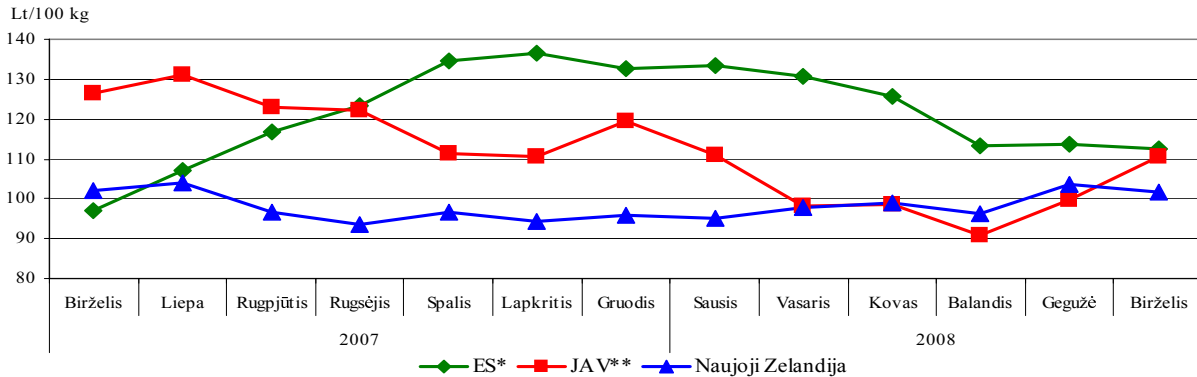
Šaltinis: ŽŪMPRIS

Žalio natūralaus riebumo pieno supirkimas Baltijos šalyse 2007 - 2008 m.



Šaltiniai: ŽŪMPRIS, LVAEI, EKI

Pieno supirkimo kainos ES, JAV ir N. Zelandijoje 2007-2008 m.



Pastabos: standartinis 4,20% riebumas, 3,40% baltymingumas;

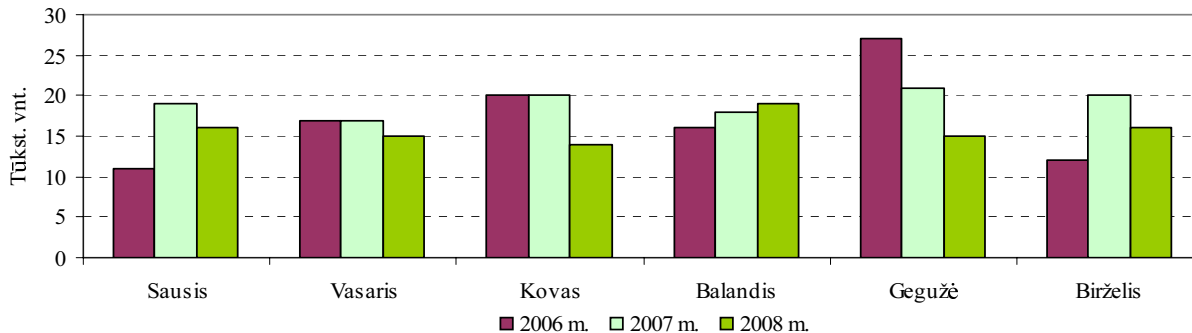
* ES didžiųjų pieninių vidutinė kaina, bendras bakterinis užterštumas 25 tūkst./cm³, somatinių ląstelių skaičius 250 tūkst./cm³;

** III klasės, somatinių ląstelių skaičius 250 tūkst./cm³;

Kainos litais (be PVM) pateiktos pagal LB atitinkamo mėn. kursą

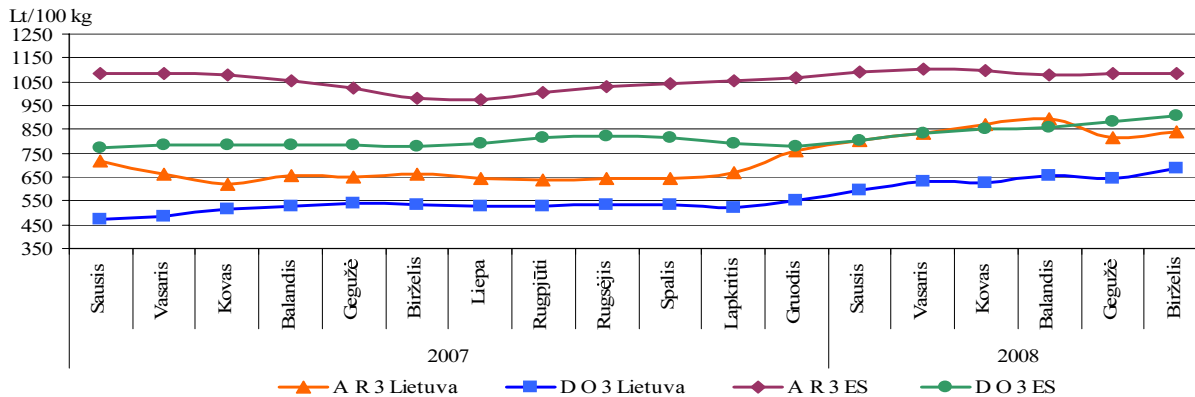
Šaltinis: LTO-Nederland

Galvijų supirkimas Lietuvos įmonėse



Šaltinis: ŽŪMPRIS

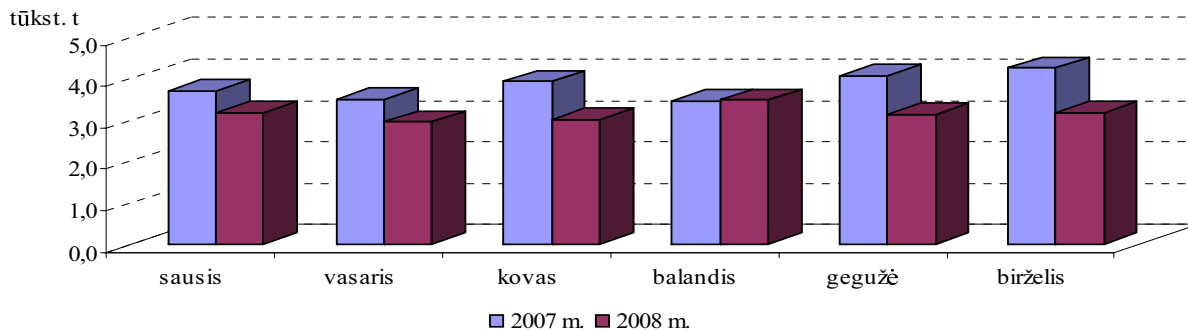
Galvijų supirkimo (pagal skerdenas) reprezentacinės kainos Lietuvoje ir vidutinė ES 2007



A – jauni buliukai, D – karvės

Šaltiniai: ŽŪMPRIS, Europos Komisija

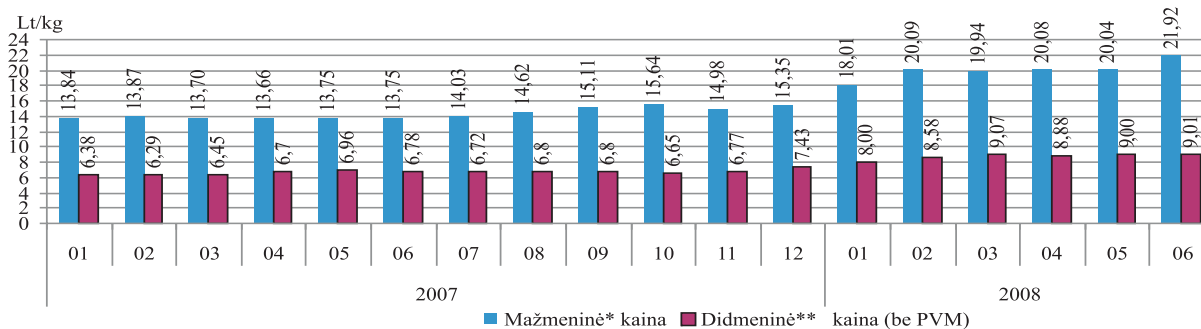
Galvijenos* (PGPK kodas 15.11.11.40.00) gamyba Lietuvos įmonėse iš nuosavų žaliavų, medžiagų ir pusfabrikačių



* šviežios arba atšaldytos galvijenos skerdenos ir skerdenų pusės ir ketvirčiai su kaulais

Šaltinis: ŽŪMPRIS

Galvijenos vidutinės mažmeninės* ir didmeninės** kainos

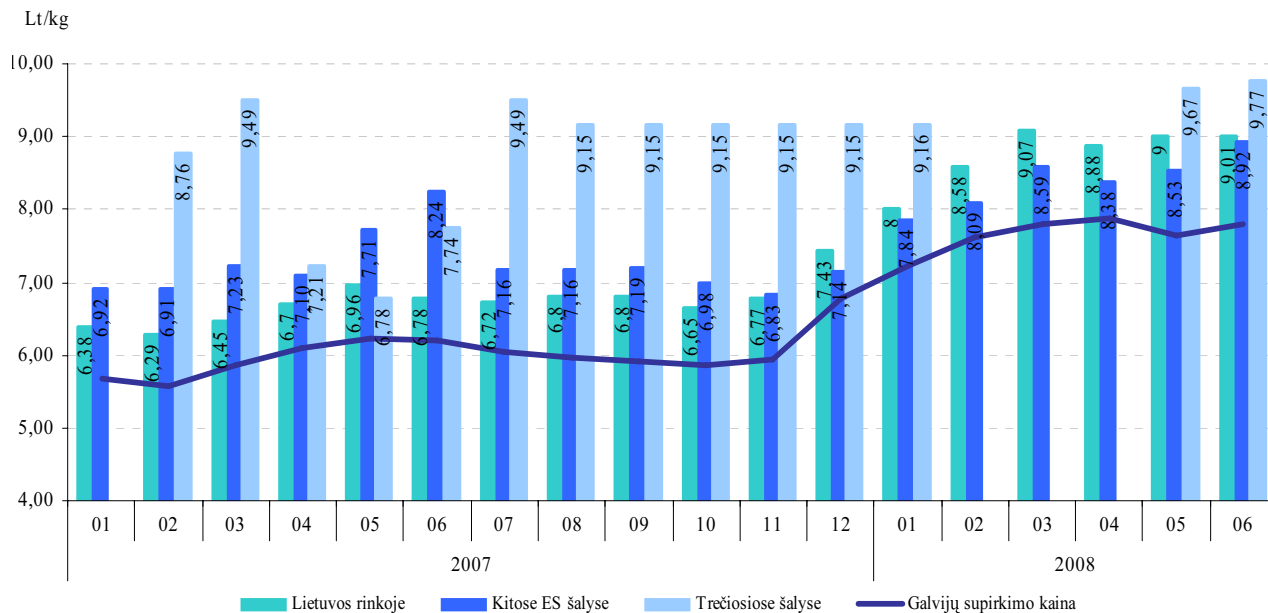


* galvijenos kumpio (be kaulo), nugarinės ir kotletinės mėsos vidutinė mažmeninė kaina

** šviežios arba atšaldytos galvijenos skerdenų ir skerdenų pusių ir ketvirčių su kaulais (PGPK kodas 15.11.11.40.00) gamintojų (Lietuvos įmonių) vidutinė kaina

Šaltinis: ŽŪMPRIS

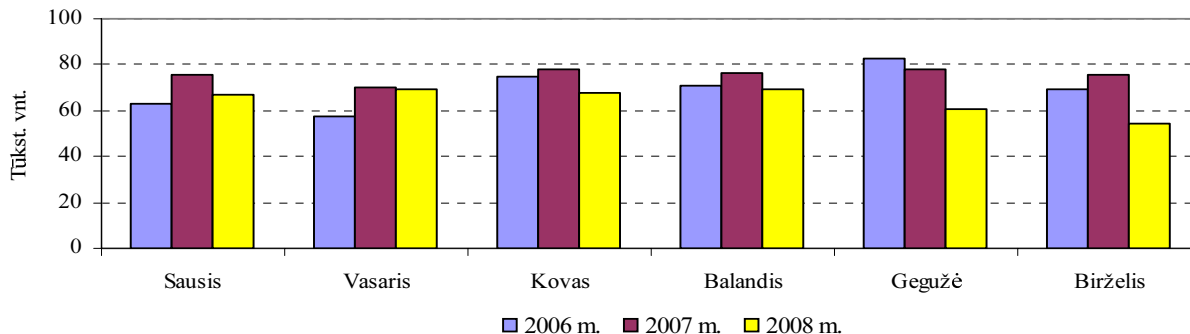
Galvijų supirkimo ir galvijienos* pardavimo vidutinės kainos (be PVM)



* šviežios arba atšaldytos galvijienos skerdenos ir skerdenų pusės ir ketvirčiai su kaulais (PGPK kodas 15.11.11.40.00)

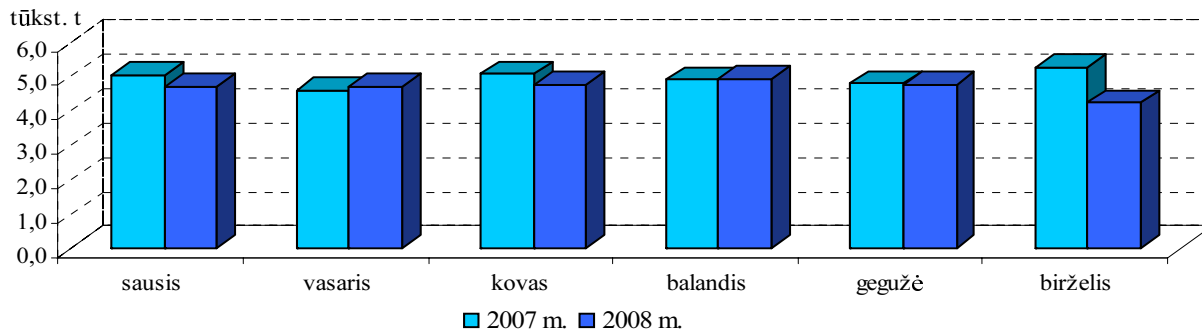
Šaltinis: ŽŪMPRIS

Kiaulių supirkimas Lietuvos įmonėse



Šaltinis: ŽŪMPRIS

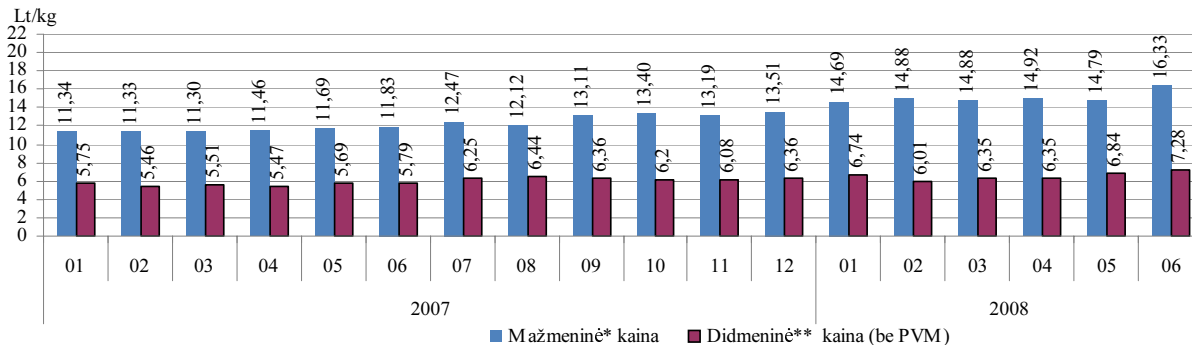
Kiaulienos (PGPK kodas 15.11.13.30.00) gamyba Lietuvos įmonėse iš nuosavų žaliavų, medžiagų ir pusfabrikačių*



* šviežia arba atšaldyta kiauliena: skerdenos, skerdenų pusės (įskaitant šviežią mėsą, užpiltą druska kaip laikinuoju konservantu)

Šaltinis: ŽŪMPRIS

Kiaulienos vidutinės mažmeninės* ir didmeninės** kainos

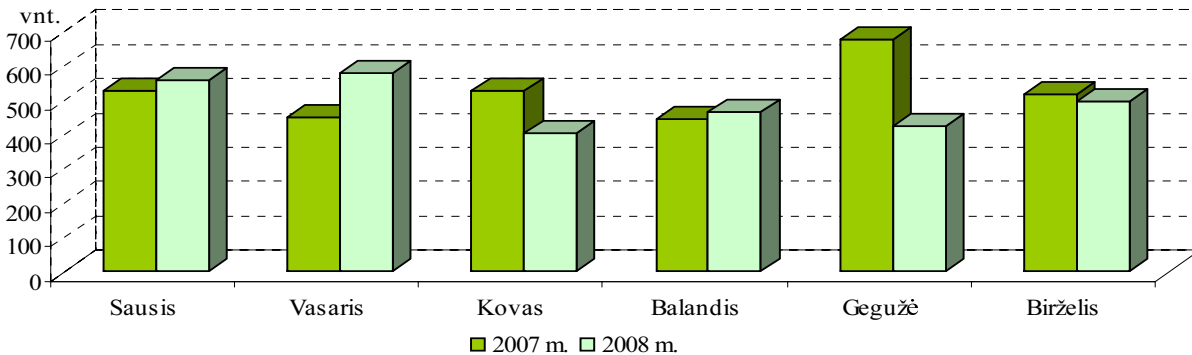


* kiaulienos kumpio (be kaulo), sprandinės, nugarinės, šononės ir kotletinės mėsos vidutinė mažmeninė kaina

** šviežios arba atšaldytos kiaulienos: skerdenų, skerdenų pusių (įskaitant šviežią mėsą, užpiltą druska kaip laikinuoju konservantu) (PGPK kodas 15.11.13.30.00) gamintojų (Lietuvos įmonių) vidutinė kaina

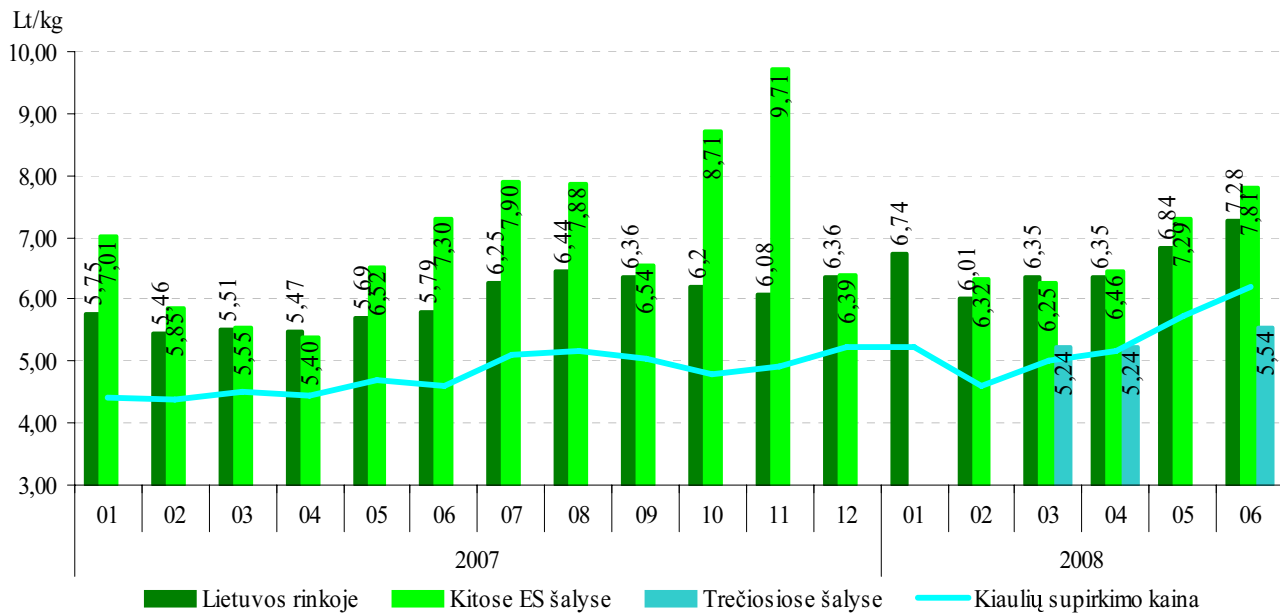
Šaltinis: ŽŪMPRIS

Avių skerdimai Lietuvos įmonėse



Šaltinis: ŽŪMPRIS

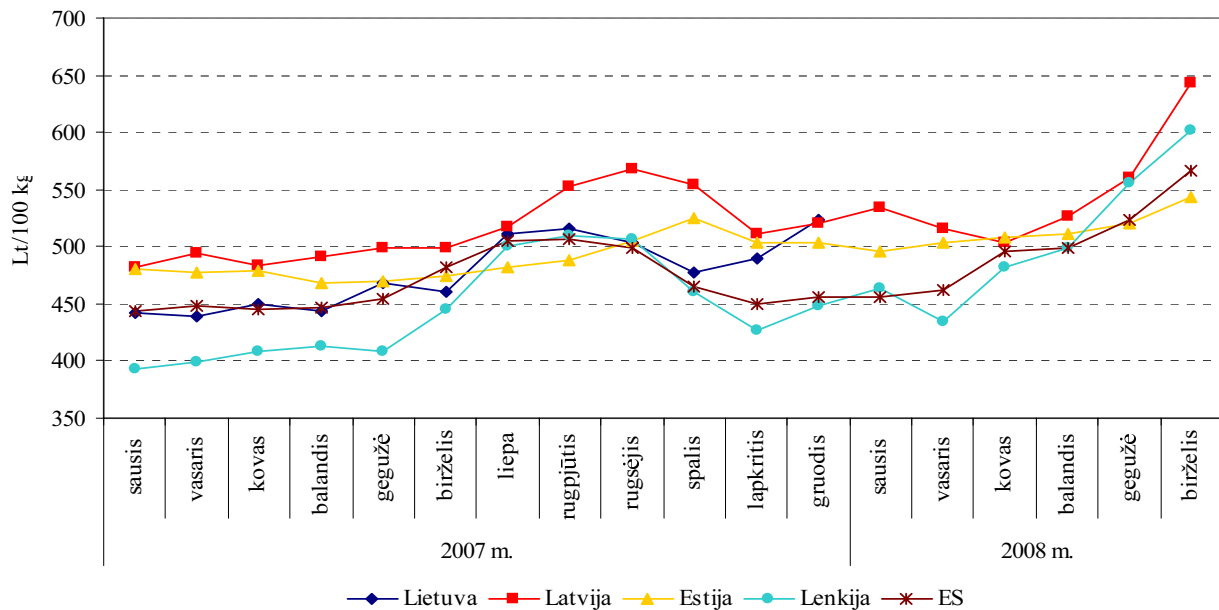
Kiaulių supirkimo ir kiaulienos* pardavimo vidutinės kainos (be PVM)



* šviežia arba atšaldyta kiauliena: skerdenos, skerdenų pusės (įskaitant šviežių mėsą, užpiltą druska kaip laikiniuju konservantu) (PGPK kodas 15.11.13.30.00)

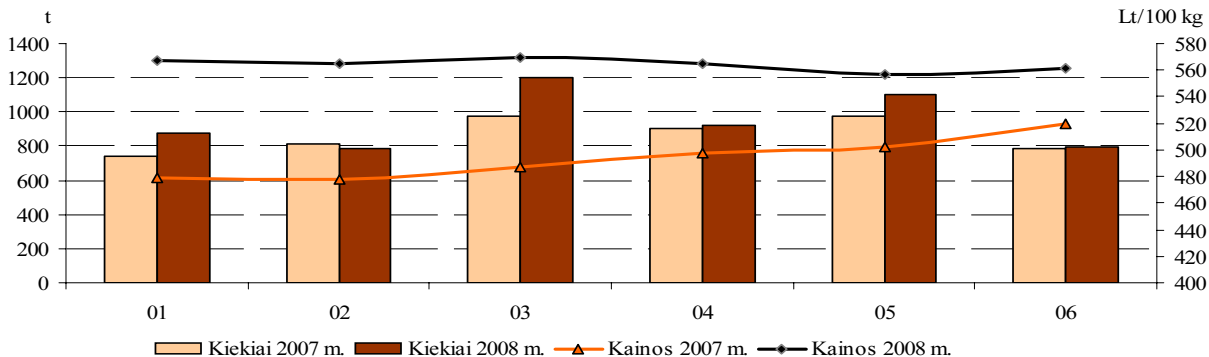
Šaltinis: ŽŪMPRIS

Kiaulių supirkimo pagal skerdenas kainos Lietuvoje, Latvijoje, Estijoje, Lenkijoje ir vidutinė ES



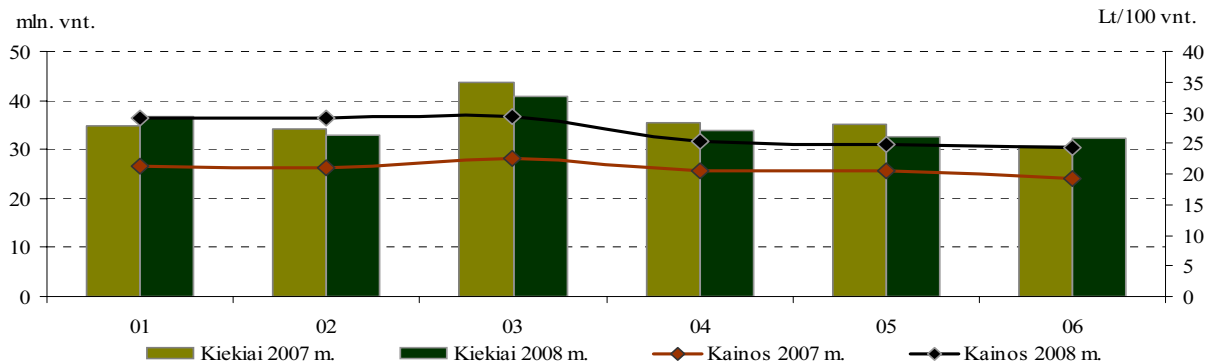
Šaltiniai: ŽŪMPRIS, ES Komisija

Broilerių skerdenų pardavimo kiekiai ir vidutinės didmeninės (gamintojo) kainos Lietuvoje



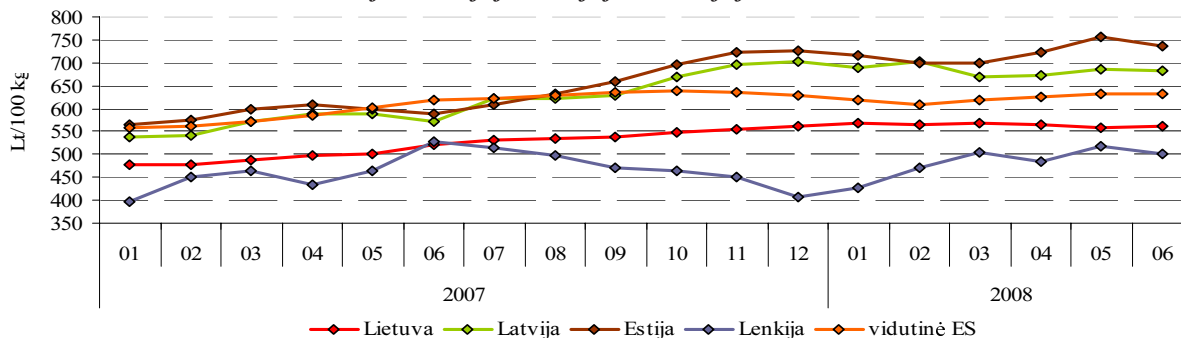
Šaltinis: ŽŪMPRIS

A klasės kiaušinių pardavimo kiekiai ir vidutinės didmeninės (gamintojo) kainos Lietuvoje



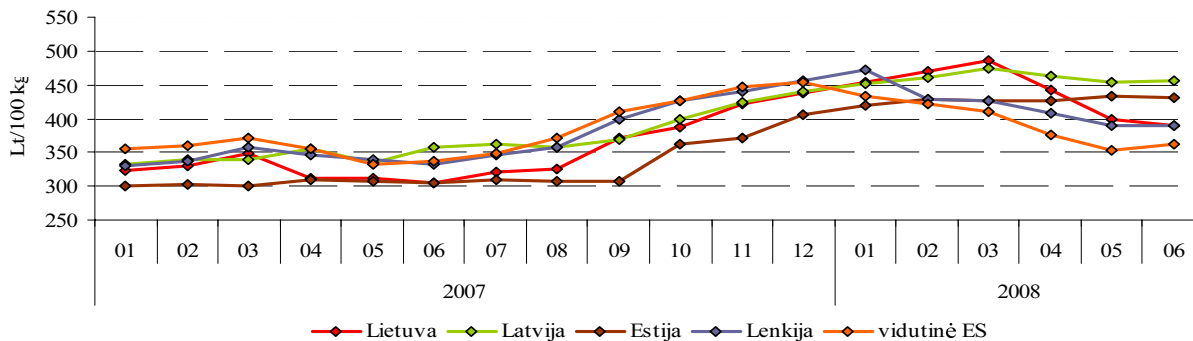
Šaltinis: ŽŪMPRIS

***Vištienos skerdenų (A klasė, 65%) vidutinės didmeninės pardavimo kainos (be PVM)
Lietuvoje, Latvijoje, Estijoje, Lenkijoje ir vidutinė ES***



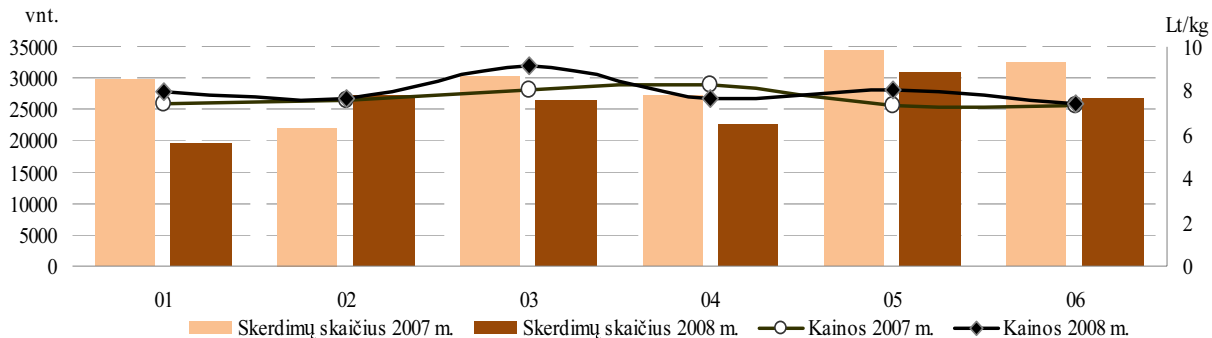
Šaltiniai: ŽŪMPRIS, EK

***Šviežių supakuotų kiaušinių (L-M kat.) vidutinės didmeninės pardavimo kainos (be PVM)
Lietuvoje, Latvijoje, Estijoje, Lenkijoje ir vidutinė ES***



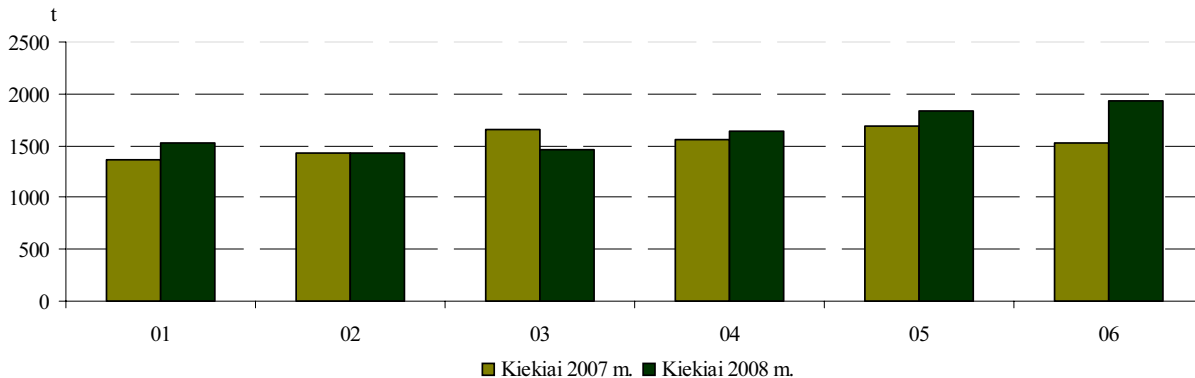
Šaltiniai: ŽŪMPRIS, EK

Paskerstų kalakutų skaičius ir didmeninės (gamintojo) pardavimo kainos Lietuvoje



Šaltinis: ŽŪMPRIS

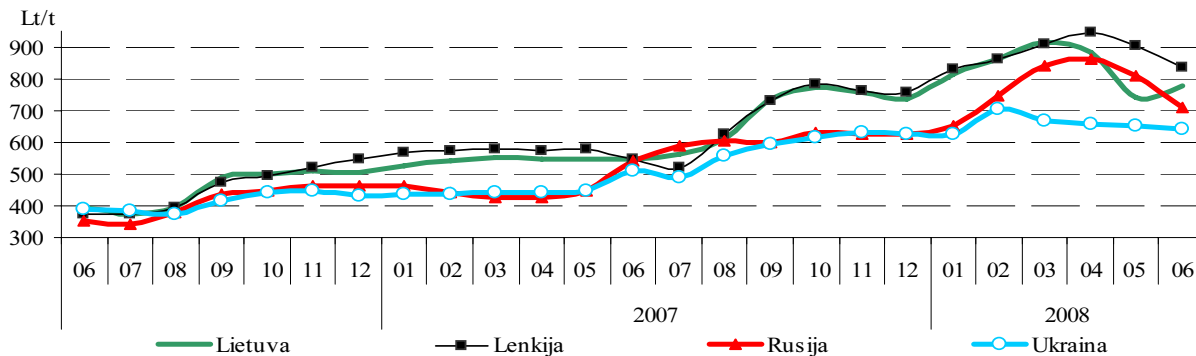
Paukštiesos gaminių* gamyba (t) Lietuvos įmonėse



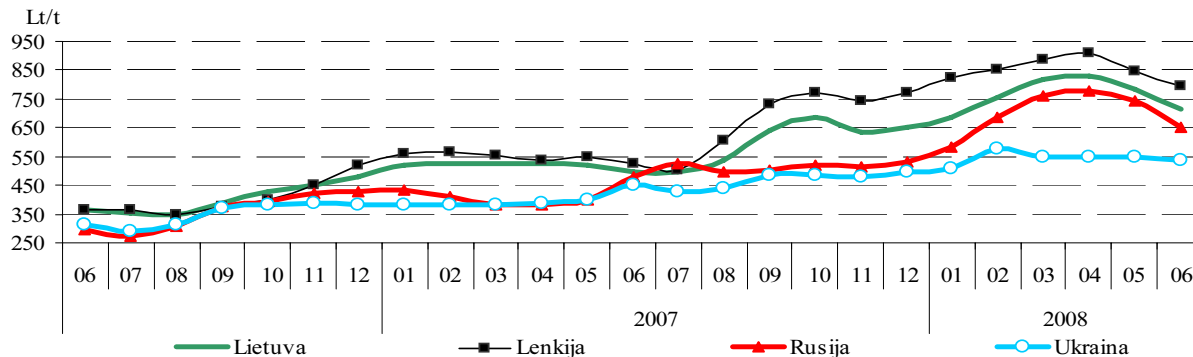
* Kiti gaminiai arba konservai iš paukštiesos (PGPK kodai 15.13.12.33.00 ir 15.13.12.35.00)

Šaltinis: ŽŪMPRIS

**Maistinių kviečių supirkimo kainos Lietuvoje, Lenkijoje, Rusijoje ir Ukrainoje
2006-2008 m. Lt/t* (be PVM)**



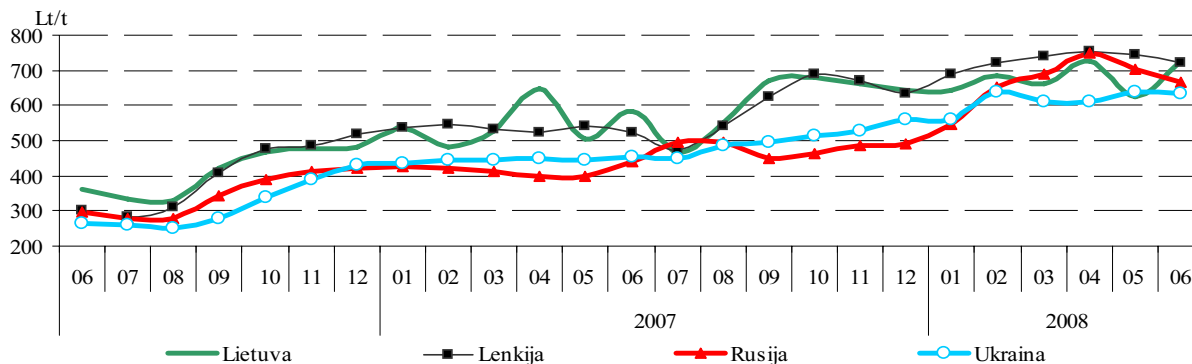
**Pašarinių kviečių supirkimo kainos Lietuvoje, Lenkijoje, Rusijoje ir Ukrainoje
2006-2008 m. Lt/t* (be PVM)**



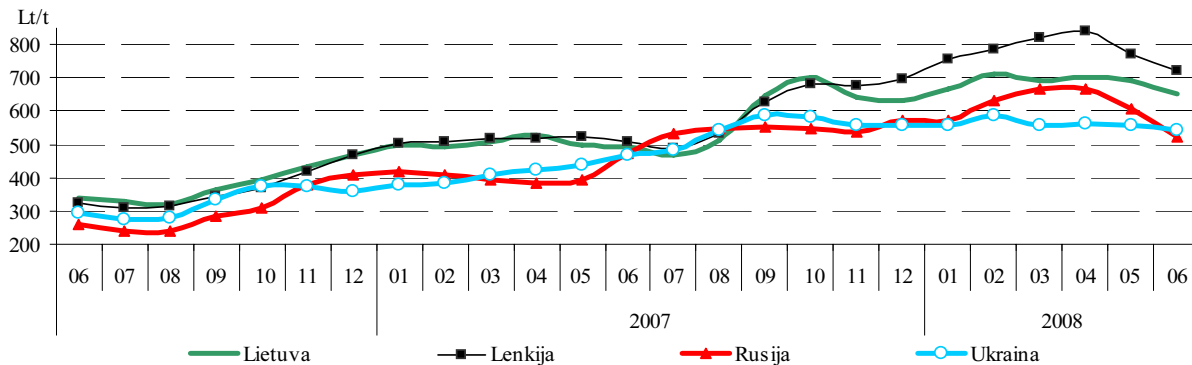
* kainos (Lt) pateiktos pagal atitinkamos datos LB valiutų kursą

Šaltiniai: ŽŪMPRIS, ARR, ZMP, Agroperspectiva

Maistinių rugių supirkimo kainos Lietuvoje, Lenkijoje, Rusijoje ir Ukrainoje 2006-2008 m. Lt/t* (be PVM)



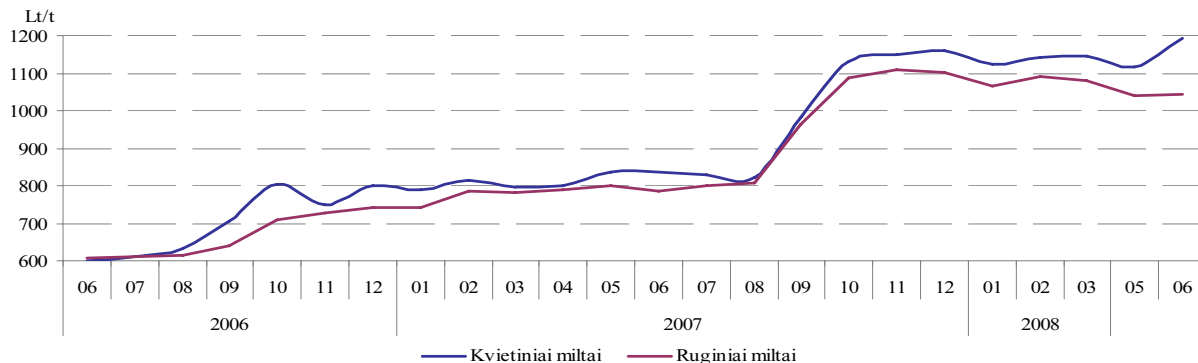
Pašarinių miežių supirkimo kainos Lietuvoje, Lenkijoje, Rusijoje ir Ukrainoje 2006-2008 m. Lt/t* (be PVM)



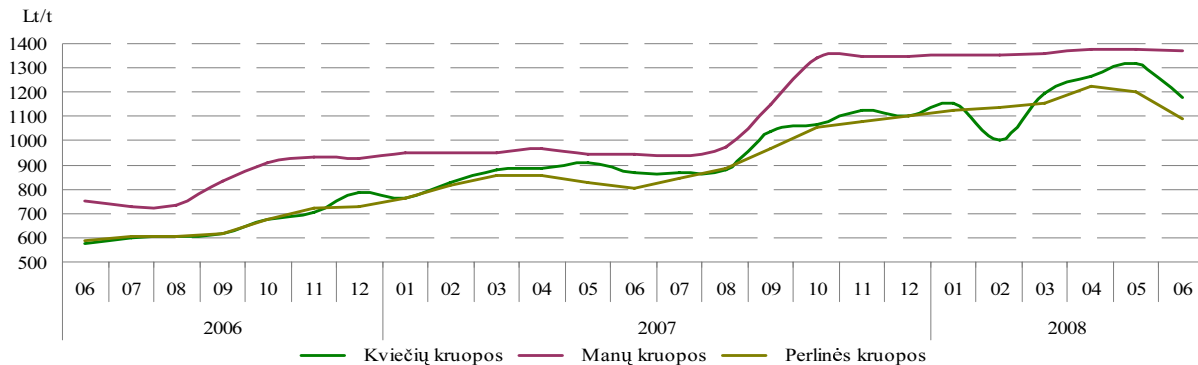
* kainos (Lt) pateiktos pagal atitinkamos datos LB valiutų kursą

Šaltiniai: ŽŪMPRIS, ARR, ZMP, Agroperspectiva

Kvietinių ir ruginių miltų kainos (gamintojų) Lietuvoje 2006-2008 m. (be PVM)



Kviečių, manų ir perlinių kruopų kainos (gamintojų) Lietuvoje 2006-2008 m. (be PVM)



Šaltinis: ŽŪMPRIS

Grūdinių augalų ir rapsų derliaus nuėmimo eiga Lietuvoje 2008 09 12 duomenimis

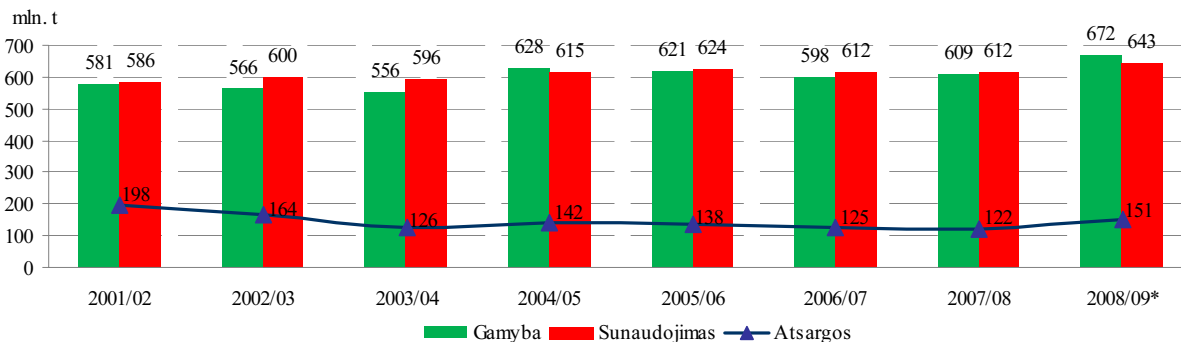
	2007 m.*			Nuimta 2007 09 14 duomenimis %	2008 m.			
	plotas tūkst. ha	derlingu- mas t/ha	derlius tūkst. t		deklaruotas plotas tūkst. ha	2008 09 12 duomenimis		
						derlingu- mas t/ha**	nuimta	
							%	tūkst. ha
Grūdai	963,6	3,1	2 940,8	93,9	1 030,9	4,5	92,6	954,2
Avižos	61,7	1,9	119,5	90,7	74,9	2,6	83,4	62,5
Kviečiai	354,5	3,9	1 390,7	96,2	417,1	5,5	95,2	397,0
Kvietrugiai	80,6	2,8	227,5	93,8	100,8	4,7	95,0	95,8
Miežiai	381,4	2,7	1 013,7	94,2	346,1	3,8	92,4	319,7
Rugiai	69,8	2,4	165,2	96,9	75,2	3,4	96,8	72,8
Žirniai	15,6	1,6	24,2	91,5	16,8	2,5	87,9	14,8
Rapsai	174,4	1,8	311,9	86,1	161,3	2,9	79,3	127,9

* Statistikos departamento prie Lietuvos Respublikos Vyriausybės duomenys

Šaltinis: ŽŪMPRIS

** vidutinis derlingumas gautas remiantis seniūnijų duomenimis, surinktais iš ūkininkų, kurie augina ≥ 50 ha grūdinių augalų

Pasaulinė kviečių gamyba, sunaudojimas ir atsargos 2001/02-2008/09 m.



* IGC prognozė

Šaltinis: IGC

Lietuvoje pagamintos sertifikuotos sėklos kiekis t

Sėklų prekybos	Kategorija	Javai		Daržovės	Aliejiniai ir pluoštiniai	Pašariniai augalai	Grikliai	Runkeliai
		vasariniai	žieminiai					
2004/2005	A	25,10	136,30	0,020	4,73	113,86	14,60	-
	B	331,81	584,35	-	60,00	139,50	50,30	-
	C	-	465,56	14,300	820,43	140,39	-	115,68
	C1	1 779,28	1 306,43	-	-	323,69	-	-
	C2	10 660,32	9 625,01	-	10,00	721,16	20,00	-
	C3	-	-	-	20,00	-	-	-
	Viso:	12 806,51	12 117,65	14,320	915,16	1 438,60	84,90	115,68
2005/2006	A	29,36	77,55	0,024	-	42,35	1,00	2,00
	B	285,11	375,63	0,268	-	135,92	20,12	-
	C	-	508,00	0,003	644,01	567,32	-	104,98
	C1	1 879,90	1 657,12	-	-	232,45	106,88	-
	C2	13 181,61	10 090,38	-	-	1 031,47	-	-
	Viso:	15 375,98	12 708,68	0,295	644,01	2 009,50	128,00	106,98
2006/2007	A	53,4	2,2	0,019	-	35,80	2,00	-
	B	221,3	623,34	0,006	3,92	186,73	2,00	-
	C	-	558,7	0,858	466,52	271,60	-	8,54
	C1	1 506,98	1 920,23	-	-	116,03	48,90	-
	C2	9 017,61	10 089,11	-	-	733,37	19,20	-
	Viso:	10 799,29	13 193,58	0,883	470,44	1 343,51	72,10	8,54
2007/2008	A	-	396,50	0,040	0,28	3,91	10,00	0,05
	B	277,13	128,70	0,042	20,40	67,93	-	-
	C	-	993,34	0,023	1 368,13	1 076,96	-	7,21
	C1	1 749,60	1 959,99	-	-	211,29	15,20	-
	C2	12 788,92	12 220,00	-	-	1 226,55	23,00	-
	Viso:	14 815,65	15 341,68	0,105	1 388,81	2 586,63	48,20	7,27

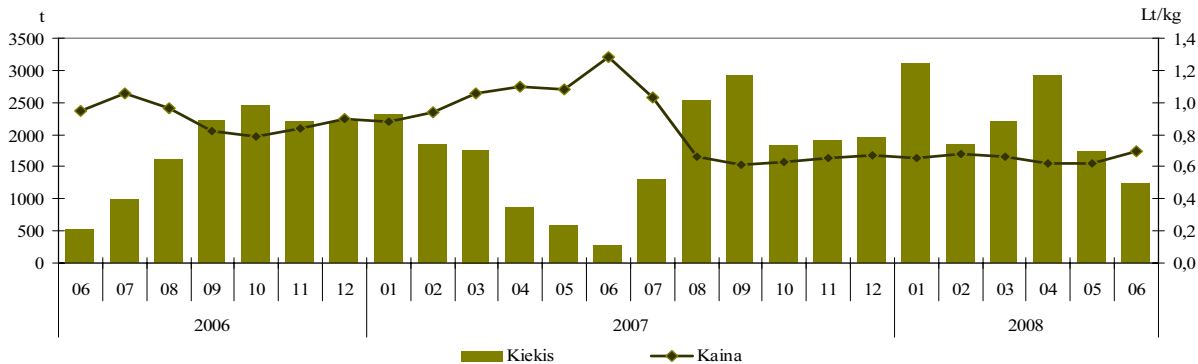
Šaltinis: VSGT

Mineralinių trąšų vidutinės pardavimo kainos Lietuvos rinkoje

Pavadinimas	Vidutinė kaina Lt/t su PVM						Pokytis %				
	2003	2004	2005	2006	2007	2008	2004/2003	2005/2004	2006/2005	2007/2006	2007/2008
Azoto trąšos											
Amonio salietra N34%	349,00	479,00	653,20	700,48	798,98	1 366,01	37,25	36,37	7,24	14,06	70,97
Amonio sulfatas	307,10	446,00	444,90	418,96	598,88	1 103,48	45,23	-0,25	-5,83	42,94	84,26
Karbamidas	550,00	612,00	852,00	832,49	955,21	1 859,39	11,27	39,22	-2,29	14,74	94,66
Kalio trąšos											
Kalio chloridas	507,10	526,40	676,50	689,47	802,16	1 884,97	3,81	28,51	1,92	16,34	134,99
Kalio sulfatas	1 182,00	1 350,00	1 500,00	1 272,75	1 162,48	1 099,96	14,21	11,11	-15,15	-8,66	-5,38
Fosforo trąšos											
Superfosfatas	540,00	535,20	593,70	490,05	460,82	1 144,01	-0,89	10,93	-17,46	-5,96	148,26
Sudėtinės trąšos											
Amofosas	872,00	853,50	917,20	967,72	1 457,09	2 685,82	-2,12	7,46	5,51	50,57	84,33
Diamofosas	908,00	918,30	930,00	677,17	1 439,90	2 583,81	1,13	1,27	-27,19	112,63	79,44

Šaltiniai: ŽŪMPRIS, Mano ūkis

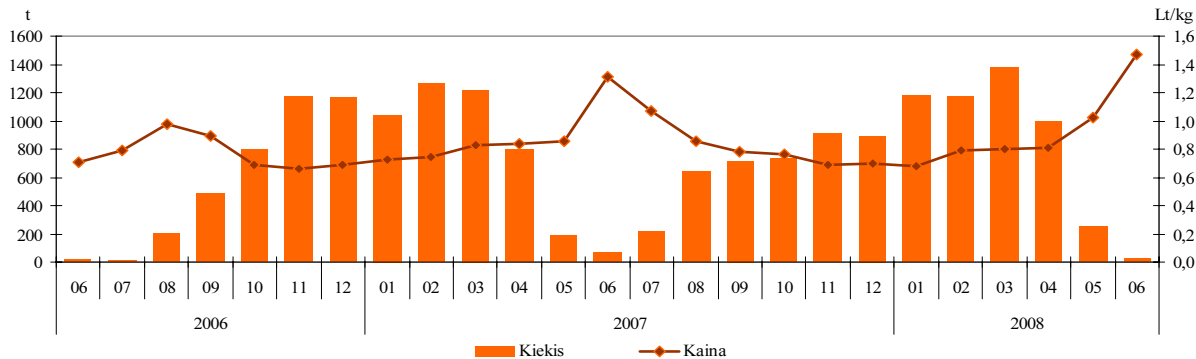
Bulvių supirkimas* iš Lietuvos augintojų 2006-2008 m.



* be supirkimo iš perdirbimo įmonių

Šaltinis: ŽŪMPRIS

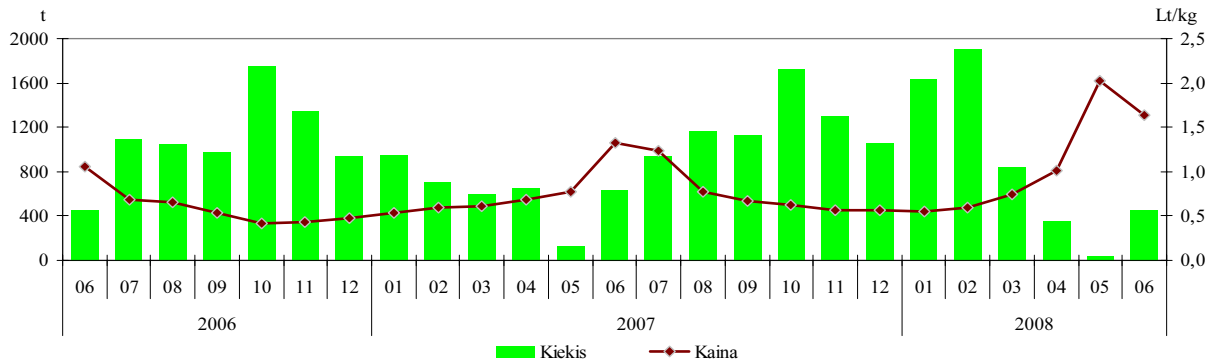
Morkų supirkimas* iš Lietuvos augintojų 2006-2008 m.



* be supirkimo iš perdirbimo įmonių

Šaltinis: ŽŪMPRIS

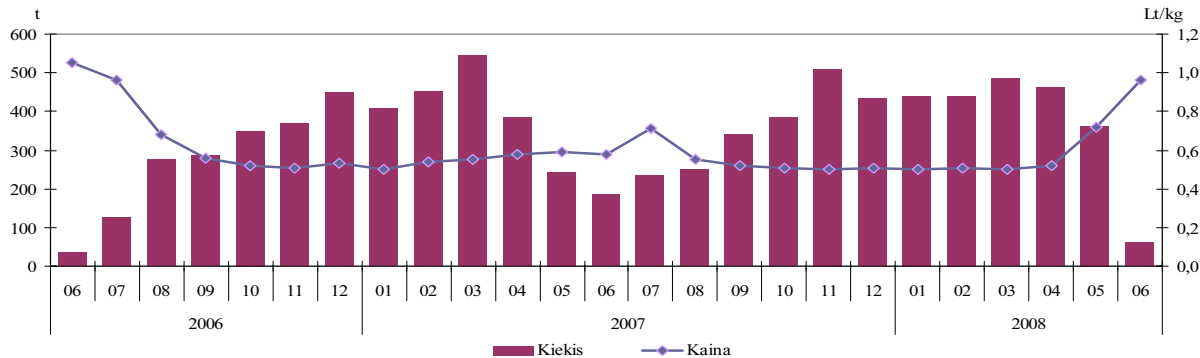
Kopūstų supirkimas* iš Lietuvos augintojų 2006 -2008 m.



Šaltinis: ŽŪMPRIS

* be supirkimo iš perdirbimo įmonių

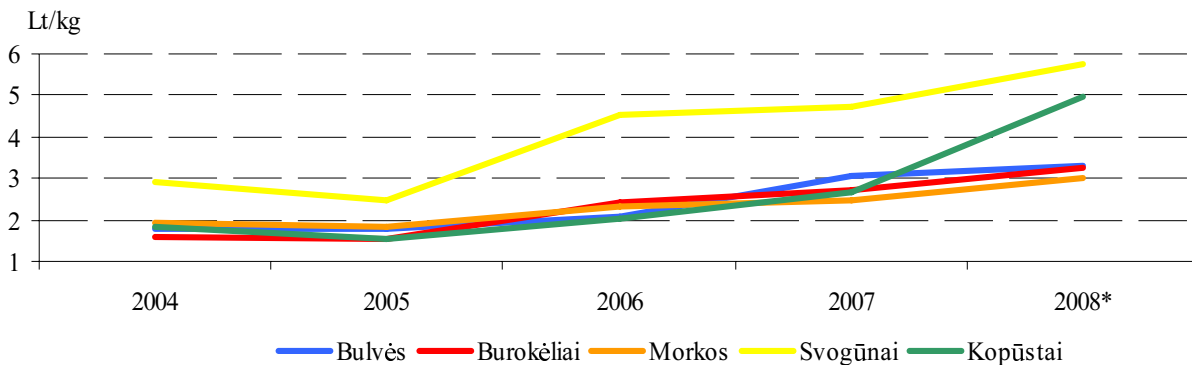
Burokėlių supirkimas* iš Lietuvos augintojų 2006-2008 m.



Šaltinis: ŽŪMPRIS

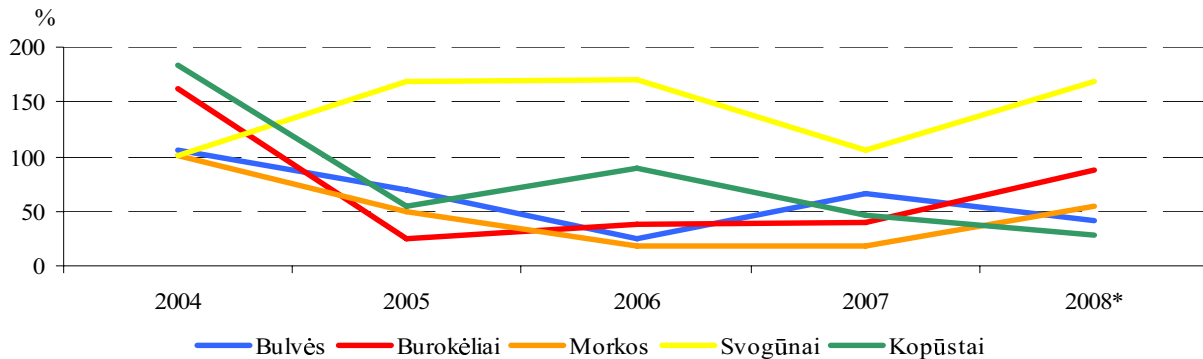
* be supirkimo iš perdirbimo įmonių

Ekologiškų daržovių kainos Lietuvos mažmeninės prekybos centruose 2004-2008 m.



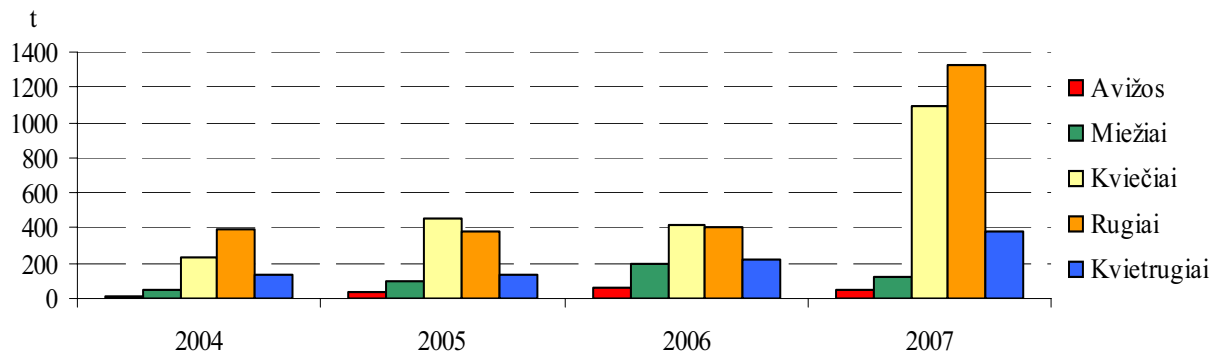
* I pusmetis

Ekologiškų ir įprastinių daržovių kainų skirtumas Lietuvos mažmeninės prekybos centruose 2004-2008 m.

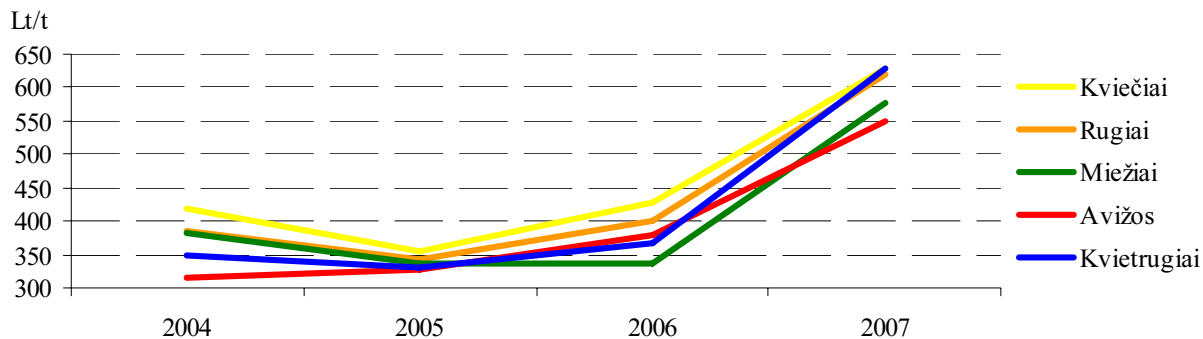


* I pusmetis

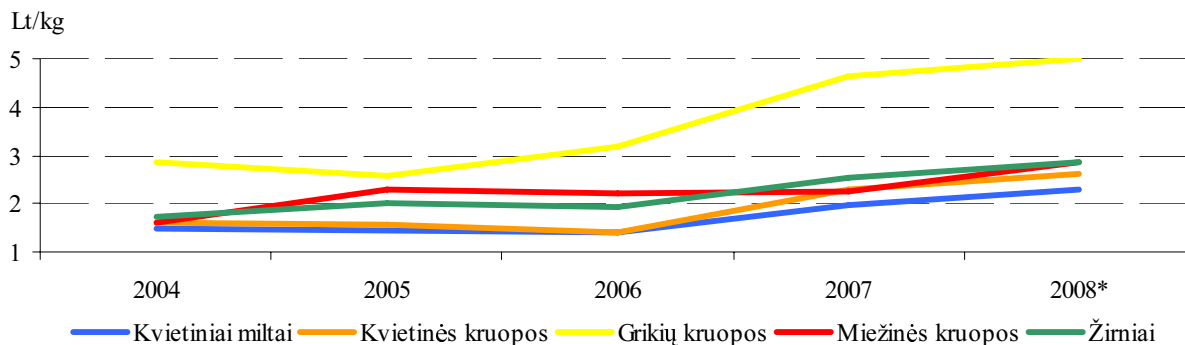
Ekologiškų grūdų supirkimas Lietuvos įmonėse 2004-2007 m.



Ekologiškų grūdų vidutinės supirkimo kainos Lietuvoje 2004-2007 m. (be PVM)

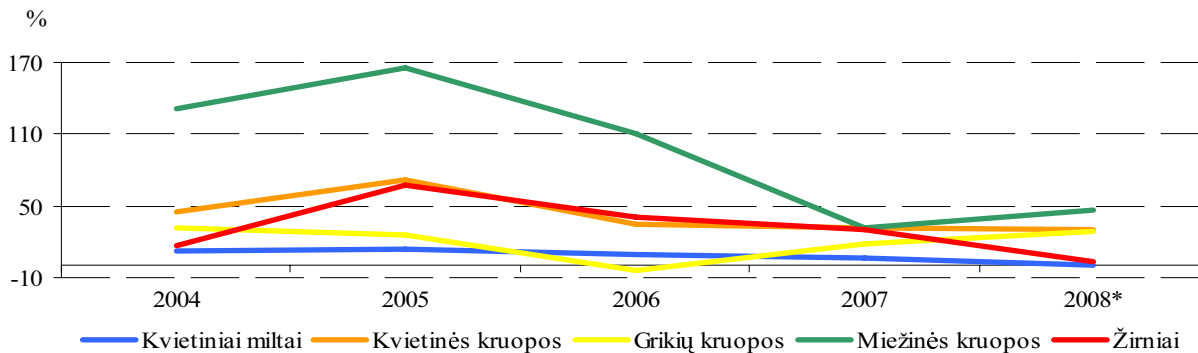


Ekologiškų grūdų produktų vidutinės kainos Lietuvos mažmeninės prekybos centruose 2004-2008 m.



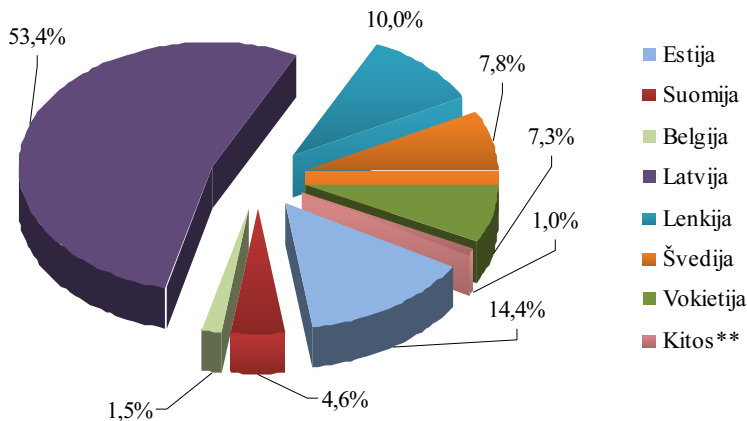
* I pusmetis

Ekologiškų ir įprastinių grūdų produktų kainų skirtumas Lietuvos mažmeninės prekybos centruose 2004-2008 m.



* I pusmetis

Lietuvos įmonių baltojo cukraus eksporto* pasiskirstymas 2008 01 - 2008 06

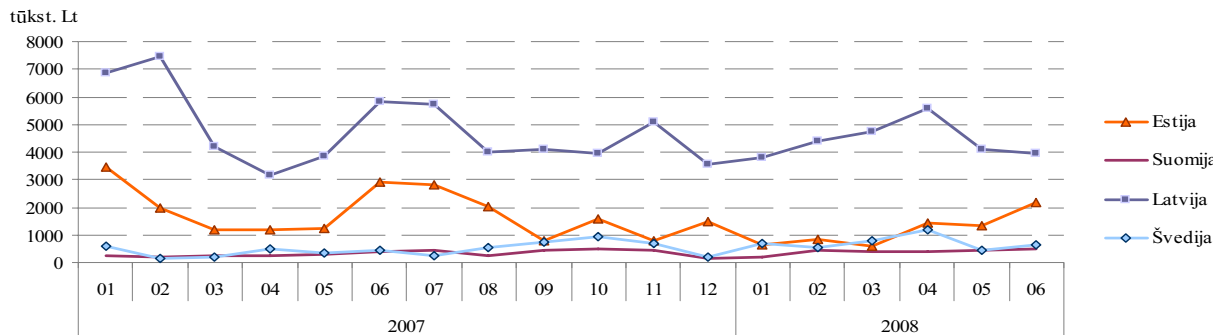


* 2008 01 - 2008 06 laikotarpiu Lietuvos įmonės eksportavo 22582,92 t baltojo cukraus

** Baltarusija, Jungtinė Karalystė, Airija, Rusija, Danija, Italija, Nyderlandai, JAV

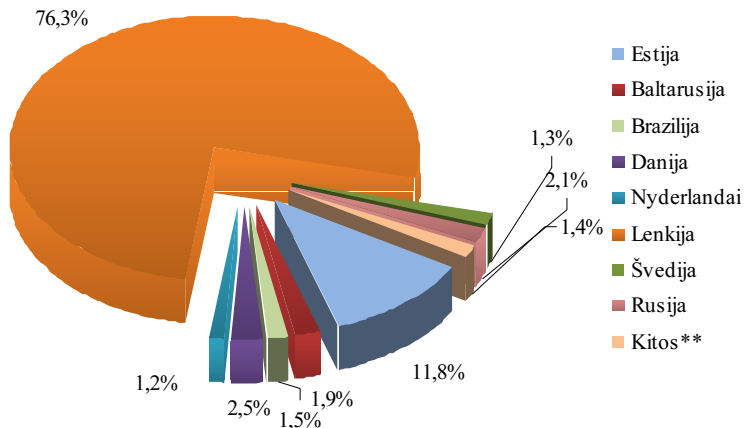
Šaltinis: STD

Lietuvos įmonėse pagaminto baltojo cukraus eksporto į ES šalis statistinės vertės 2007 01 - 2008 06 tūkst. Lt



Šaltinis: STD

Lietuvos įmonių baltojo cukraus importas* 2008 01 - 2008 06 %

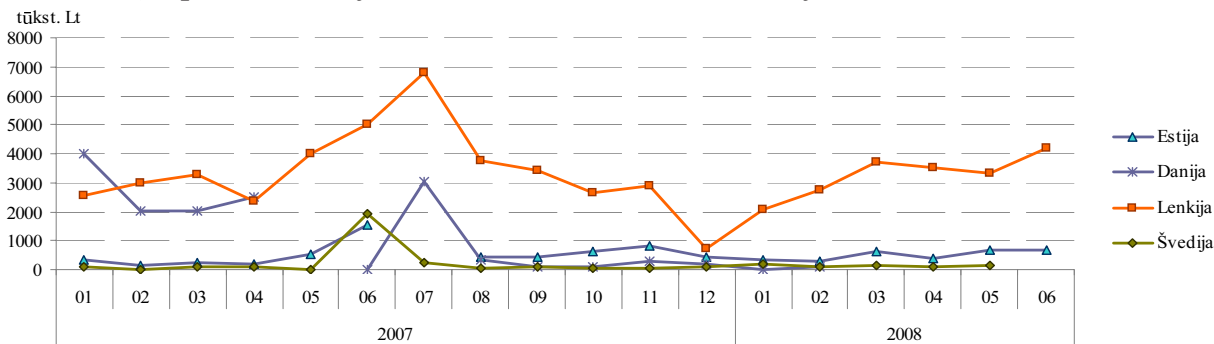


** 2008 01 - 2008 06 laikotarpiu Lietuvos įmonės importavo 13137,87 t baltojo cukraus

** Austrija, Suomija, Belgija, Čekija, Vokietija, Italija, Latvija

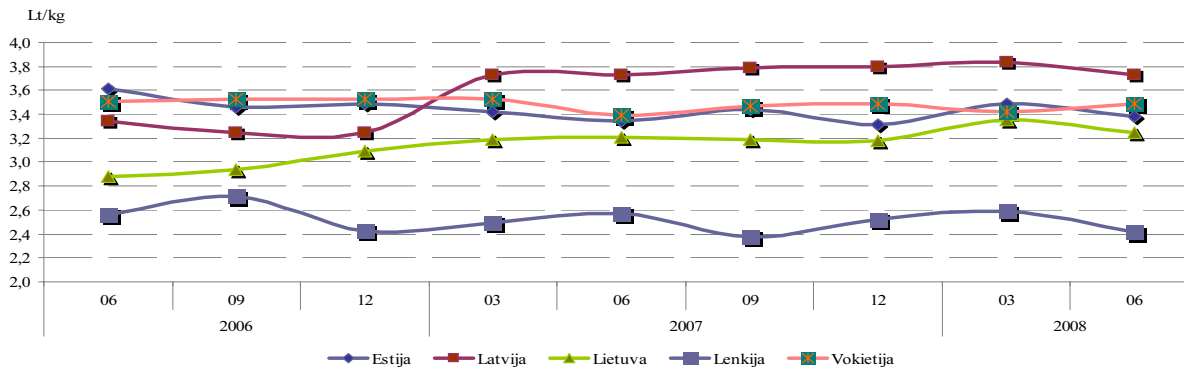
Šaltinis: STD

ES šalių importuoto baltojo cukraus statistinės vertės Lietuvoje 2007 01 - 2008 06 tūkst. Lt



Šaltinis: STD

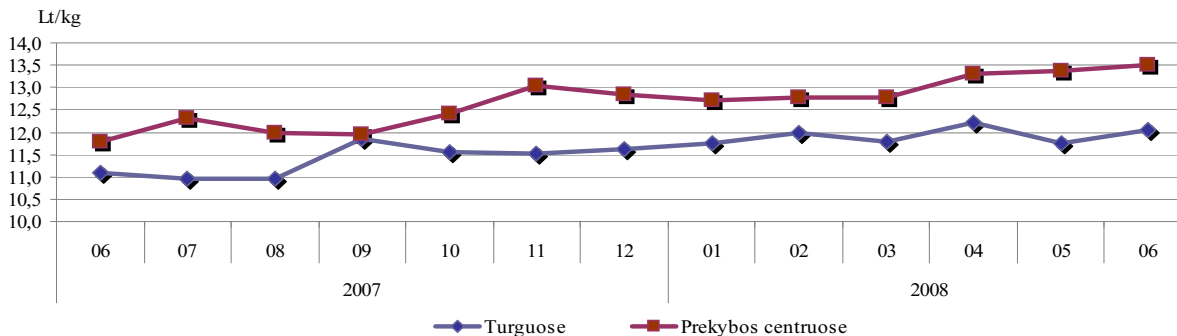
Mažmeninės baltojo cukraus kainos kai kuriose ES šalyse 2006 06 - 2008 06 Lt/kg*



* kainos (Lt) pateiktos pagal atitinkamos datos LB valiutų kursą

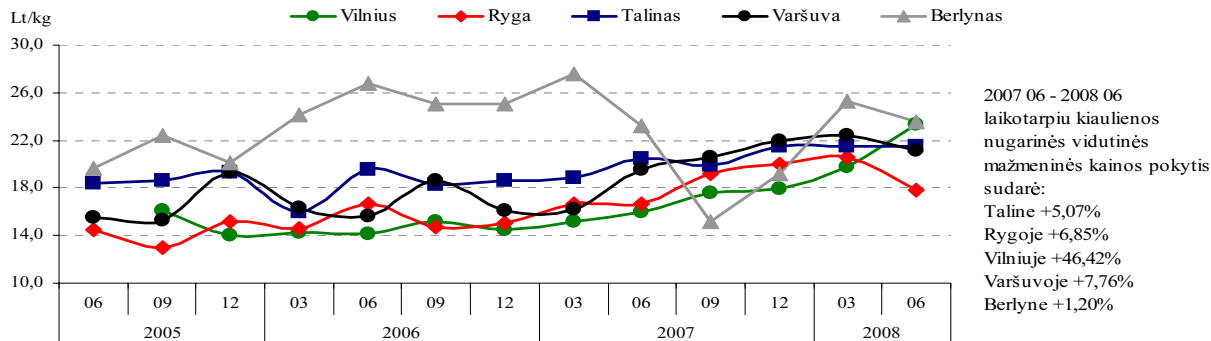
Šaltiniai: ŽŪMPRIS, EKI

Vidutinės mažmeninės medaus kainos Lietuvos turguose ir prekybos centruose 2007 06 - 2008 06 Lt/kg

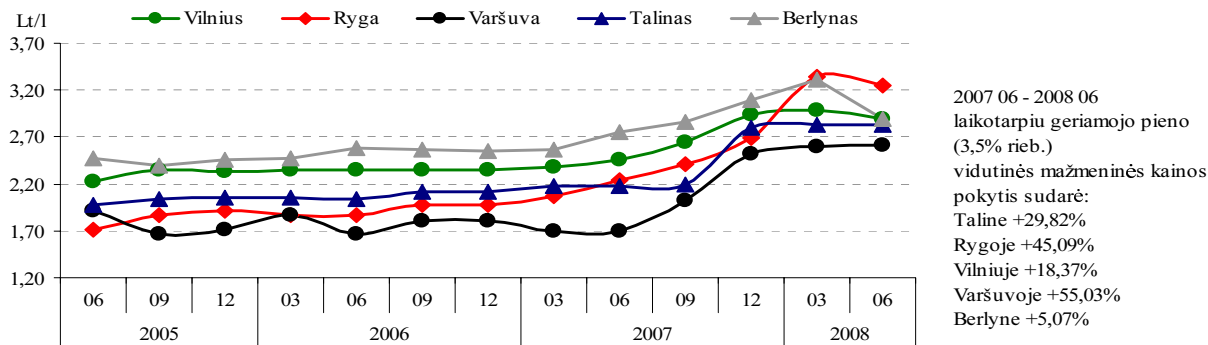


Šaltiniai: ŽŪMPRIS, ŽŪR

Kiaulienos nugarinės vidutinės mažmeninės kainos Baltijos šalių, Lenkijos ir Vokietijos sostinėse 2005 06 - 2008 06 Lt/kg

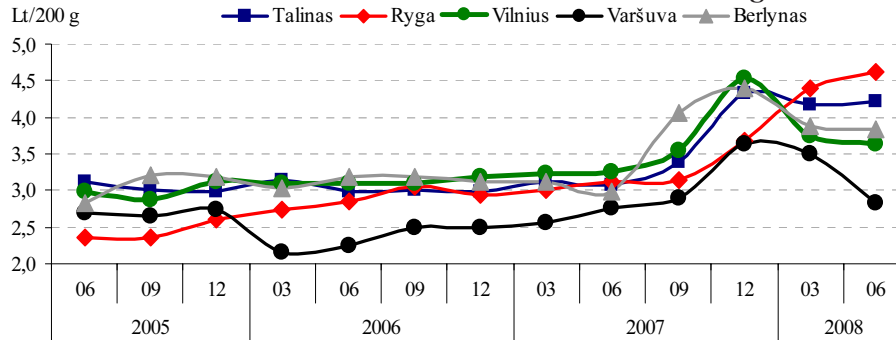


Geriamojo pieno (3,5%rieb.) vidutinės mažmeninės kainos Baltijos šalių, Lenkijos ir Vokietijos sostinėse 2005 06 - 2008 06 Lt/l



Šaltiniai: ŽŪMPRIS, EKI

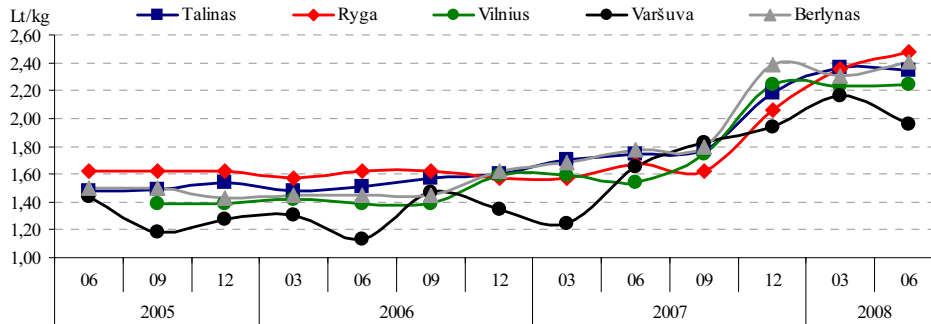
**Vidutinės mažmeninės sviesto* kainos Baltijos šalių, Lenkijos ir Vokietijos sostinėse
2005 06 - 2008 06 Lt/200 g**



2007 06 - 2008 06
laikotarpiu sviesto
vidutinės mažmeninės kainos
pokytiš sudarė:
Talinė +37,13%
Rygoje +48,87%
Vilniuje +11,69%
Varšuvoje +2,54%
Berlyne +28,38%

* 82,5% riebumo, 200 g folijos pakuotėje

**Vidutinės mažmeninės aukščiausios rūšies kvietinių miltų* kainos Baltijos šalių, Lenkijos ir
Vokietijos sostinėse 2005 06 - 2008 06 Lt/kg**

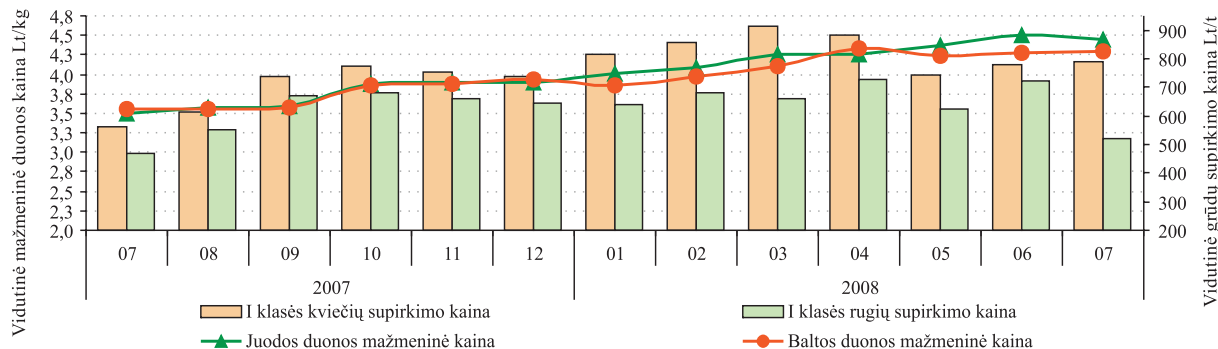


2007 06 - 2008 06
laikotarpiu aukščiausios rūšies
kvietinių miltų
vidutinės mažmeninės kainos
pokytiš sudarė:
Talinė +35,06%
Rygoje +48,50%
Vilniuje +45,45%
Varšuvoje +18,79%
Berlyne +36,16%

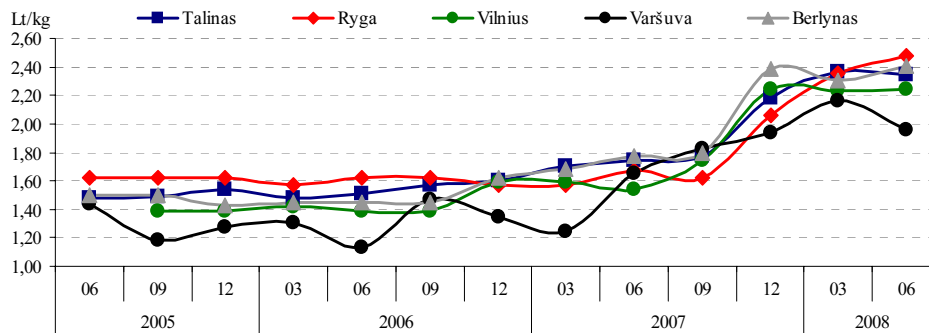
* 2 kg pakuotėje

Šaltiniai: ŽŪMPRIS, EKI

Vidutinės mažmeninės baltos ir juodos duonos kainos bei I klasės maistinių kviečių ir rugių supirkimo kainos Lietuvoje 2007 07 - 2008 07 m. Lt/t



Bulvių vidutinės mažmeninės kainos Baltijos šalių, Lenkijos ir Vokietijos sostinėse 2005 06 - 2008 06 Lt/kg



2007 06 - 2008 06
laikotarpiu aukščiausios rūšies
kvietinių miltų
vidutinės mažmeninės kainos
pokytis sudarė:
Talaine +35,06%
Rygoje +48,50%
Vilniuje +45,45%
Varšuvoje +18,79%
Berlyne +36,16%

Šaltiniai: ŽŪMPRIS, EKI

VEISLINIŲ GYVULIŲ INFORMACINĖ SISTEMA

Žemės ūkio informacijos ir kaimo verslo centras vykdo **gyvulių veislininkystės informacinės sistemos** ir pieninių gyvulių produktyvumo apskaitos programas. Gyvulių veislininkystės informacinės sistemos duomenų bazėje saugoma informacija apie gyvulių veislių genofondą, kaupiami kiekvieno gyvulio produktyvumo, kilmės, prieauglio, sėklinimo/keravimo, būklės pasikeitimo ir eksterjero linijinio įvertinimo duomenys bei galvijų veislinės vertės pagal produktyvumo požymius rezultatai.

Žemės ūkio informacijos ir kaimo verslo centras, įgyvendindamas veislininkystės informacinę sistemą, bendradarbiauja su VĮ „Gyvulių produktyvumo kontrolė“, VĮ „Pieno tyrimai“, Valstybine gyvulių veislininkystės priežiūros tarnyba prie ŽŪM bei pripažintomis veislininkystės institucijomis (asociacijoms). Eksploatuojant ir nuolat tobulinant Gyvulių veislininkystės informacijos sistemą, informacija surenkama iš 44 rajonų.

Duomenų bazėje sukaupta informacija leidžia vertinti bulius taikant ES naudojamą BLUP – veislinės vertės nustatymo – modelį pagal tam tikrus požymius bei išduoti veislinio gyvulio kilmės sertifikatus. Kontroliuojamų galvijų, ožkų ir melžiamų avių produktyvumo, būklės pasikeitimo, kilmės ir eksterjero linijinio įvertinimo duomenys suvedami ir analizuojami kiekvieną mėnesį.

1 lentelė. Bandų pasiskirstymas pagal karvių skaičių 2008-07-01

1-2 karvės	3-4 karvės	5-10 karvių	11-20 karvių	21-50 karvių	51 ir daugiau
546	408	3763	2373	1388	545

2 lentelė. Bandų pasiskirstymas pagal kontroliuojamų karvių skaičių 2008-07-01

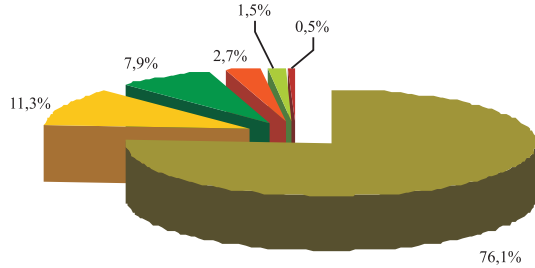
1-2 karvės	3-4 karvės	5-10 karvių	11-20 karvių	21-50 karvių	51 ir daugiau
88083	13119	9191	3104	1681	593

Lietuvoje vyrauja smulkių karvių bandos, kuriose laikomos 1-2 karvės. Tokių karvių bandų yra 88083, o jos sudaro 76,1 proc. visų bandų skaičiaus. Mažiausia yra stambiųjų bandų, kuriose yra daugiau nei 50 karvių. Tokių bandų yra vos 593 ir jos sudaro tik 0,51 proc. visų bandų skaičiaus. Tačiau net 94,25 proc. šių bandų yra kontroliuojamos.

Didžiausią kontroliuojamų bandų dalį sudaro bandos, kuriose laikoma 5-10 karvių. Tokių bandų yra 3763 arba 41,7 proc. visų kontroliuojamų karvių bandų.

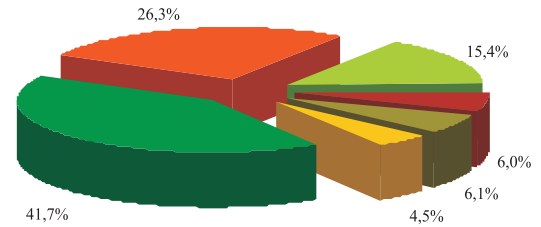
Stambiosios bandos, kuriose laikoma daugiau nei 50 karvių, sudaro 6,04 proc. Tačiau jose laikoma net 43,74 proc. visų kontroliuojamų karvių.

**Bandų pasiskirstymas pagal karvių skaičių
2008-07-01**



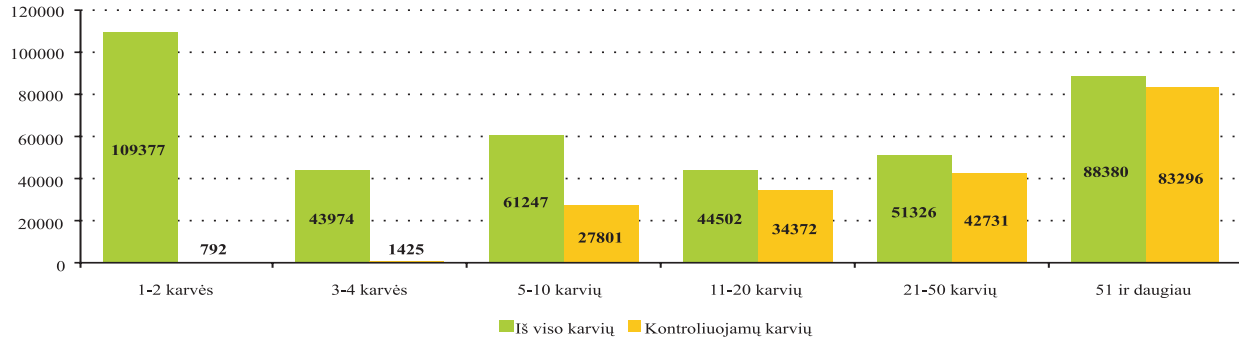
■ 1-2 karvės ■ 3-4 karvės ■ 5-10 karvių ■ 11-20 karvių ■ 21-50 karvių ■ 51 ir daugiau

**Bandų pasiskirstymas pagal kontroliuojamų karvių skaičių
2008-07-01**



■ 1-2 karvės ■ 3-4 karvės ■ 5-10 karvių ■ 11-20 karvių ■ 21-50 karvių ■ 51 ir daugiau

**Bendras karvių ir kontroliuojamų karvių pasiskirstymas bandose
2008-07-01**



3 lentelė. Kontroliuojamų karvių bandų charakteristika

	Ūkininkų bandose			
	2007 07 01	2008 07 01	palyginimas	
			±	%
Turima karvių iš viso	366147	348419	-17728	95,16
Ūkių skaičius	11994	9115	-2879	76,00
Kontroliuojamų karvių sk.	151034	143063	-7971	94,72
Kontroliuojamų karvių %	41,25	41,06	-0,19	99,54
Kontroliuojamų telyčių sk.	89579	82690	-6889	92,31
Kontrol. karvių vid. bandos dydis	12,59	15,7	3,11	124,70
Kontroliuojama: A1 metodu	144982	138424	-6558	95,48
A4 metodu	6052	4639	-1413	76,65
C metodu: ūkių skaičius	249	312	63	125,30
karvių skaičius	9999	12360	2361	123,61
Produktyvumas nuo metų pradžios				
Vidutinis karvių sk.	147907	139872	-8035	94,57
Pieno kg	4010	4003	-7	99,83
Riebumo %	4,34	4,33	-0,01	99,77
Riebalų kg	174,1	173,3	-0,8	99,54
Baltymų %	3,36	3,35	-0,01	99,70
Baltymų kg	134,8	133,9	-0,9	99,33
Vidut. pirmaveršių produktyvumas				
Užbaigė pirmą laktaciją	20770	19392	-1378	93,37
Apsiverš. amžius mėn.	26,60	26,90	0,3	101,13
Pieno kg	4984	5077	93	101,87
Riebumo %	4,21	4,17	-0,04	99,05
Riebalų kg	210,00	211,5	1,5	100,71
Baltymų %	3,27	3,23	-0,04	98,78
Baltymų kg	163,1	164,2	1,1	100,67
Sėklinimo eiga ir reprodukcijos analizė				
Sėklinta karvių	85544	82901	-2643	96,91
Sėklinta telyčių	17034	16911	-123	99,28
Apsiveršiavo šiais metais karvių	85689	78829	-6860	91,99
Apsiveršiavo šiais metais telyčių	20182	18375	-1807	91,05
Karvių, kurios atvedė veršelį, per 12 mėn.	34232	31059	-3173	90,73

tęsinys 56 psl.

3 lentelė. *Kontroliuojamų karvių bandų charakteristika (tęsinys)*

	Žemės ūkio bendrovėse ir kt. įmonėse			
	2007 07 01	2008 07 01	palyginimas	
			±	%
Turima karvių iš viso	47819	50387	2568	105,37
Ūkių skaičius	146	143	-3	97,95
Kontroliuojamų karvių sk.	45060	47354	2294	105,09
Kontroliuojamų karvių %	94,23	93,98	-0,25	99,73
Kontroliuojamų telyčių sk.	41102	42465	1363	103,32
Kontrol. karvių vid. bandos dydis	308,63	331,15	22,52	107,30
Kontroliuojama: A1 metodu	22031	30392	8361	137,95
A4 metodu	23029	16962	-6067	73,65
C metodu: ūkių skaičius	-	-	-	-
karvių skaičius	-	-	-	-
Produktyvumas nuo metų pradžios				
Vidutinis karvių sk.	44590	46430	1840	104,13
Pieno kg	4457	4585	128	102,87
Riebumo %	4,46	4,42	-0,04	99,10
Riebalų kg	198,8	202,7	3,9	101,96
Baltymų %	3,48	3,44	-0,04	98,85
Baltymų kg	155,1	157,9	2,8	101,81
Vidut. pirmaveršių produktyvumas				
Užbaigė pirmą laktaciją	9031	9145	114	101,26
Apsiverš. amžius mėn.	27	27	0	100,00
Pieno kg	5533	5665	132	102,39
Riebumo %	4,34	4,30	-0,04	99,08
Riebalų kg	240,3	243,8	3,5	101,46
Baltymų %	3,39	3,36	-0,03	99,12
Baltymų kg	187,8	190,3	2,5	101,33
Sėklinimo eiga ir reprodukcijos analizė				
Sėklinta karvių	31144	33165	2021	106,49
Sėklinta telyčių	12291	13245	954	107,76
Apsiveršiavo šiais metais karvių	21278	21274	-4	99,98
Apsiveršiavo šiais metais telyčių	10772	11792	1020	109,47
Karvių, kurios atvedė veršelį, per 12 mėn.	6651	6218	-433	93,49

tęsinys 57 psl.

3 lentelė. Kontroliuojamų karvių bandų charakteristika (tęsinys)

	Visose bandose			
	2007 07 01	2008 07 01	palyginimas	
			±	%
Turima karvių iš viso	413966	398806	-15160	96,34
Ūkių skaičius	12140	9258	-2882	76,26
Kontroliuojamų karvių sk.	196094	190417	-5677	97,10
Kontroliuojamų karvių %	47,37	47,75	0,38	100,80
Kontroliuojamų telyčių sk.	130681	125155	-5526	95,77
Kontrol. karvių vid. bandos dydis	16,15	20,57	4,42	127,37
Kontroliuojama: A1 metodu	167013	168816	1803	101,08
A4 metodu	29081	21601	-7480	74,28
C metodu: ūkių skaičius	249	312	63	125,30
karvių skaičius	9999	12360	2361	123,61
Produktyvumas nuo metų pradžios				
Vidutinis karvių sk.	192497	186302	-6195	96,78
Pieno kg	4114	4148	34	100,83
Riebumo %	4,37	4,35	-0,02	99,54
Riebalų kg	179,8	180,6	0,8	100,44
Baltymų %	3,39	3,37	-0,02	99,41
Baltymų kg	139,5	139,9	0,4	100,29
Vidut. pirmaveršių produktyvumas				
Užbaigė pirmą laktaciją	29801	28537	-1264	95,76
Apsiverš. amžius mėn.	26,70	26,90	0,2	100,75
Pieno kg	5151	5266	115	102,23
Riebumo %	4,26	4,21	-0,05	98,83
Riebalų kg	319,2	221,9	-97,3	69,52
Baltymų %	3,31	3,28	-0,03	99,09
Baltymų kg	170,6	172,5	1,9	101,11
Sėklinimo eiga ir reprodukcijos analizė				
Sėklinta karvių	116688	116066	-622	99,47
Sėklinta telyčių	29325	30156	831	102,83
Apsiveršiamo šiais metais karvių	106967	100103	-6864	93,58
Apsiveršiamo šiais metais telyčių	30954	30167	-787	97,46
Karvių, kurios atvedė veršelį, per 12 mėn.	40883	37277	-3606	91,18

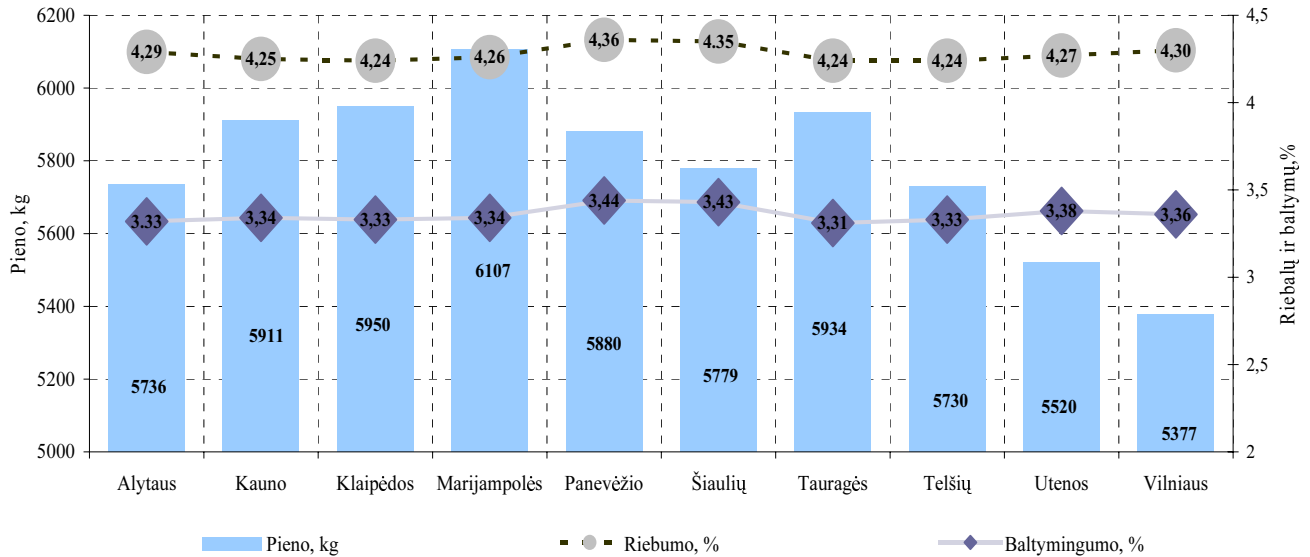
4 lentelė. Veislynų ir veislinių bandų kontroliuojamų karvių produktyvumas

	Veislynuose				Veislinėse bandose			
	2007 07 01	2007 08 01	palyginimas		2007 07 01	2008 07 01	palyginimas	
			±	%			±	%
Ūkių skaičius	58	57	-1	98,28	191	182	-9	95,29
Kontroliuojamų karvių sk.	15902	16945	1043	106,56	17582	17790	208	101,18
Kontrol. karvių vid. bandos dydis	274,17	297,28	23,11	108,43	92,05	97,75	5,7	106,19
Produktyvumas nuo metų pradžios								
Vidutinis karvių sk.	15775	16617	842	105,34	17172	17628	456	102,66
Pieno kg	5049	4969	-80	98,42	4612	4629	17	100,37
Riebumo %	4,48	4,43	-0,05	98,88	4,46	4,42	-0,04	99,10
Riebalų kg	226	220,1	-5,9	97,39	205,9	204,6	-1,3	99,37
Baltymų %	3,50	3,46	-0,04	98,86	3,42	3,39	-0,03	99,12
Baltymų kg	176,5	171,8	-4,7	97,34	157,7	157,1	-0,6	99,62
Vidut.pirmaveršių produktyvumas								
Užbaigė pirmą laktaciją	3255	3210	-45	98,62	3157	3405	248	107,86
Apsiverš. amžius mėn.	26,30	26,30	0	100,00	26,90	27,30	0,4	101,49
Pieno kg	6207	6083	-124	98,00	5603	5853	250	104,46
Riebumo %	4,35	4,29	-0,06	98,62	4,36	4,25	-0,11	97,48
Riebalų kg	270,1	261,2	-8,9	96,70	244,3	248,7	4,4	101,80
Baltymų %	3,40	3,36	-0,04	98,82	3,35	3,28	-0,07	97,91
Baltymų kg	211,3	204,4	-6,9	96,73	187,7	192,2	4,5	102,40
Sėklinimo eiga ir reprodukcijos analizė								
Sėklinta karvių	11004	11713	709	106,44	11504	12001	497	104,32
Sėklinta telyčių	4336	4914	578	113,33	3959	3899	-60	98,48
Apsiveršiavo šiais metais karvių	7507	7707	200	102,66	8582	8321	-261	96,96
Apsiveršiavo šiais metais telyčių	3837	4303	466	112,14	3842	3502	-340	91,15
Karvių, kurios atvedė veršelį, per 12 mėn.	2250	2151	-99	95,60	2583	2390	-193	92,53

5 lentelė. Bendri duomenys 2004 – 2007 kontrolės metams

Rodikliai	2004.09.30 - 2005.10.01	2005.09.30 - 2006.10.01	2006.09.30 - 2007.10.01
Ūkių skaičius iš viso	168727	146096	126640
Turima karvių iš viso	448590	427895	407475
Vidutinis bandos dydis	2,66	2,92	3,21
Kontroliuojamų karvių bandų charakteristika			
Bandų skaičius	23256	18672	11172
Karvių skaičius	210342	215082	193865
Kontroliuojamų karvių %	46,89	49,72	47,58
Vidutinis bandos dydis	9,04	11,52	17,35
Vidutinis metinis produktyvumas			
Vidutinis kontroliuojamų karvių skaičius	204405	207645	188415
Pieno kiekis, kg	5395	5592	5863
Riebalų %	4,36	4,36	4,28
Riebalų kg	235	243,7	251
Baltymų %	3,37	3,38	3,36
Baltymų kg	181,8	188,9	197
Pirmos laktacijos vidutinis produktyvumas			
Vidutinis kontroliuojamų karvių skaičius	36117	37605	36387
Pieno kiekis, kg	4726	4952	5278
Riebalų %	4,32	4,34	4,26
Riebalų kg	203,9	214,7	225
Baltymų %	3,3	3,31	3,3
Baltymų kg	155,7	163,7	174
Užbaigtų laktacijų vidutinis produktyvumas			
Vidutinis kontroliuojamų karvių skaičius	164166	169725	154560
Pieno kiekis, kg	5249	5427	5693
Riebalų %	4,31	4,3	4,27
Riebalų kg	226,5	235	243
Baltymų %	3,34	3,3	3,33
Baltymų kg	175,6	181,2	190

Vidutinis karvių produktyvumas apskrityse 2006-2007 kontrolės metais



ARKLIŲ VEISLININKYSTĖS INFORMACINĖ SISTEMA

Viena iš VI Žemės ūkio informacijos ir kaimo verslo centro funkcijų yra **Arklių veislininkystės informacinės sistemos (toliau – AVIS)** kūrimas, diegimas bei tobulinimas. 1995 m. pradėta rengti AVIS programinė įranga, parengta techninė užduotis, Respublikos mastu sukurta AVIS kilmės duomenų bazė, kuri buvo naudojama arklių kilmės knygoms vesti.

Iki AVIS sukūrimo visų veislinių arklių kilmės informacija, įskaitant keturias kartas, reprodukcijos, suaugusių arklių judėjimo žinios ir kiti duomenys buvo laikomi popierinėse formose Žemės ūkio ministerijoje, Lietuvos arklių augintojų asociacijoje, žirgynuose. Sukūrus AVIS, šie duomenys buvo suvesti į duomenų bazę, saugomi ir naudojami Arklių kilmės knygoms spausdinti.

Lietuvos veislinių arklių informacinės sistemos duomenų bazėje kaupiami duomenys apie Lietuvoje veisiamų veislinių arklių kilmę, sėklinimus / kergimus, būklės pasikeitimus bei įvertinimus. 2008 m. liepos 1 d. Žemės ūkio informacijos ir kaimo verslo centro veislininkystės informacinės sistemos duomenų bazėje buvo sukaupti 37202 veislinių arklių duomenys. Šių duomenų pagrindu yra vykdomas duomenų bazėje registruotų arklių tapatybės nustatymo dokumento – paso blanko–spausdinimas ir pasų išdavimas asociacijoms.

Iki 2008 m. liepos 1d. išduoti 898 arklių pasai ir 556 veislinio arklio kilmės sertifikatai.

Nuo 2007 m. liepos 1 d. į AVIS duomenų bazę buvo įvesti 2115 duomenys apie arklius. Padaugėjo ir arklių savininkų. Įtrauktos dvi naujos arklių veislės.

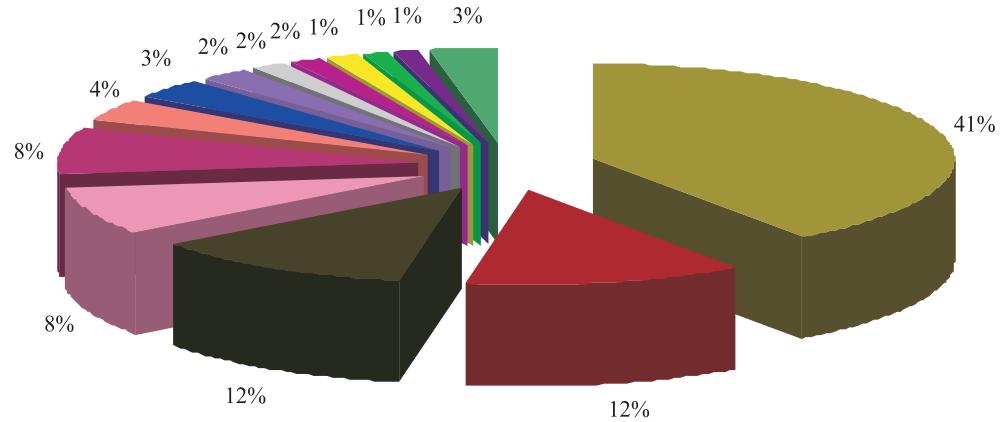
Dominuoja Lietuvos sunkiųjų veislių arkliai. Jų 2008 m. liepos 1 d. Lietuvoje buvo įregistruota 8325. Populiarūs ir žemaitukai, ir trakėnų veislės arkliai.

1 lentelė. AVIS duomenys 2007-07-01 – 2008-07-01

	Iš viso arklių	Arklių, turinčių gimimo datas	Arklių, turinčių kilmę (tėvą, motiną)	Veislių skaičius	Savininkų skaičius
2007.07.01	35087	19469	23115	52	2073
2008.07.01	37202	20545	24559	54	2228

Arkliai pagal veisles (visi arkliai, kuriems sistemoje nurodyta veislė) 2008-07-01

- Lietuvos sunkieji
- Žemaitukai
- Trakėnai
- Rusų ristūnai
- Hanoveriai
- Grynakraujai jojamieji
- Lietuvos jojamieji
- Stambieji žemaitukai
- Amerikos ristūnai
- Arabai
- Baltijos hanoveriai
- Holšteiņų
- Orlovo ristūnai
- Kitos veislės

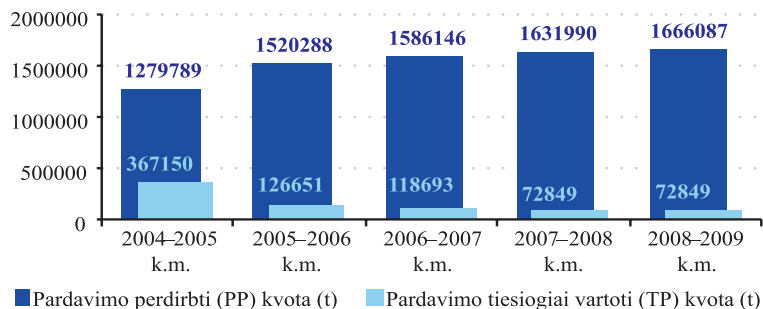


PIENO KVOTŲ ADMINISTRAVIMO INFORMACINĖ SISTEMA

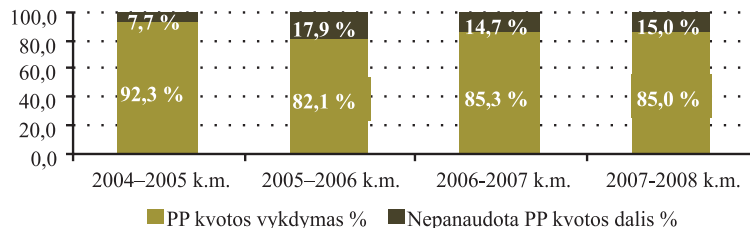
Stojimo į Europos Sąjungą (ES) sutartyje Lietuvai buvo nustatyta **1646939 tonų** bendroji nacionalinė pieno gamybos kvota. Per ketverių metų laikotarpį, t. y. nuo 2004 m. iki 2008 m., pasikeitė tiek Lietuvai nustatyta bendroji nacionalinė kvota, tiek santykis tarp pardavimo perdirbti ir pardavimo tiesiogiai vartoti kvotų. Pardavimo tiesiogiai vartoti kvotos įvykdymas 2004–2005 k.m. tesiekė 20,6 proc. Todėl 2005 m. šios kvotos sąskaita 24 proc. buvo padidinta pardavimo perdirbti kvota. Nuo 2006 m. balandžio 1 d. Lietuvai iš specialaus ES restruktūrizavimo rezervo papildomai buvo skirta **57900 tonų** pardavimo perdirbti kvotos, ir šiuo metu bendroji nacionalinė pieno gamybos kvota sudaro **1738936 tonų**.

Pieno kvotų administravimo informacinės sistemos duomenimis per 2007–2008 kvotos metus perdirbimui buvo parduota 1351041 tonų pieno. Vidutinis riebumas sudarė 4,14 proc. Perskaičiavus šį kiekį į bazinį (3,99 proc.) riebumą, perdirbimui parduoto pieno kiekis siekė 1386728 tonų ir

Lietuvai nustatyta bendroji nacionalinė pieno gamybos kvota ir jos rūšys



Pardavimo perdirbti (PP) kvota ir jos įvykdymas



pardavimo perdirbti 2007-2008 k.m. kvota buvo įvykdyta 84,97 proc.

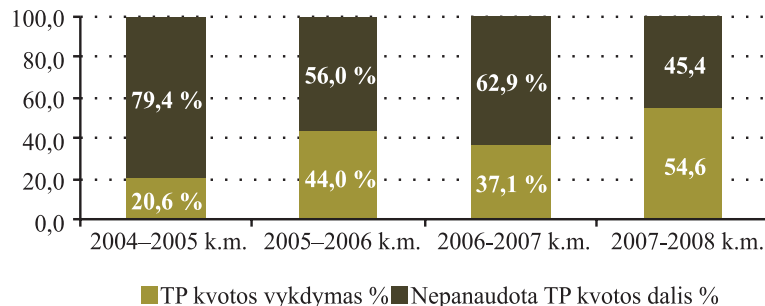
Lyginant su 2006-2007 k.m., 2007-2008 k.m. pardavimo perdirbti kvotos įvykdymas sumažėjo 0,34 proc. punkto.

Geriausiai pardavimo perdirbti pieno kvotos vykdomos Telšių ir Tauragės apskrityse, blogiausiai – Vilniaus apskrityje.

Pieno kvotų gavėjų skaičius 2008 m. liepos 1 d. sudarė 64731, iš kurių 58802 pieno gamintojai disponavo pardavimo perdirbti, o 5929 – tiesioginio pardavimo vartoti kvota.

Daugiausiai pieno gamybos kvotų gavėjų yra Kauno ir Vilniaus apskrityse, mažiausiai – Telšių ir Klaipėdos apskrityse. Vidutinė vienam kvotos gavėjui tenkanti pieno kvota sudaro 21,965 tonų. Sąlyginai didžiausias karvių bandas turinčioms Šiaulių, Panevėžio, Marijampolės ir Klaipėdos apskritims tenka vidutiniškai didžiausios pieno gamybos kvotos.

Pardavimo tiesiogiai vartoti (TP) kvota ir jos vykdymas



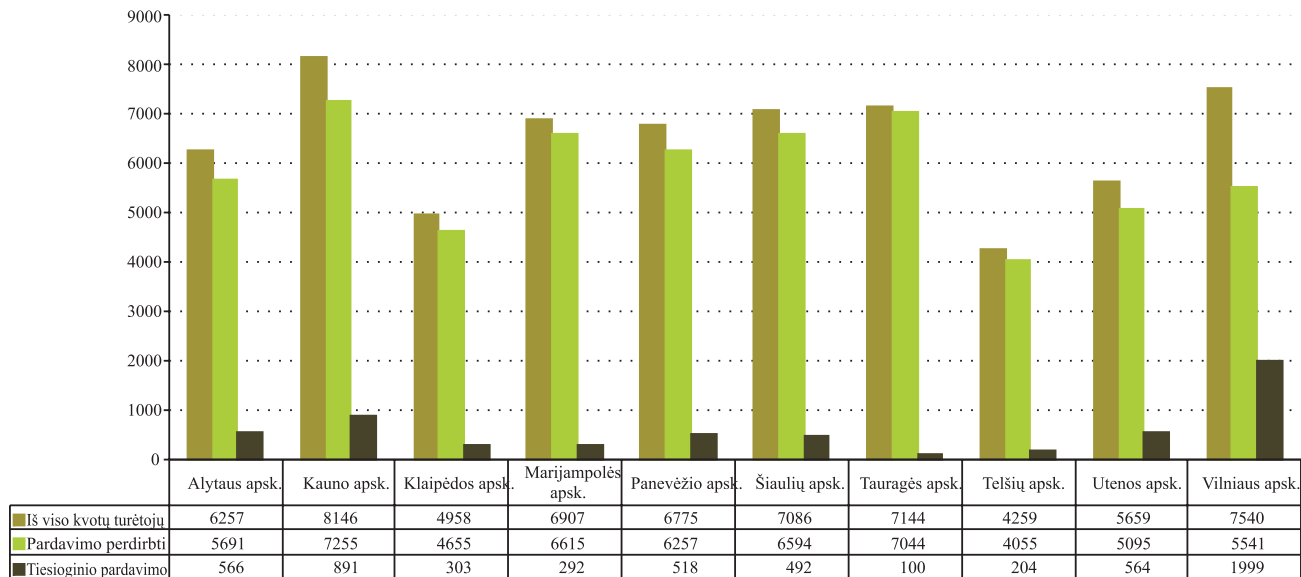
1 lentelė. Pardavimo perdirbti kvotos dinamika 2004 – 2008 m.

PP kvota	2004–2005 kvotos metai	2005–2006 kvotos metai	2006–2007 kvotos metai	2007–2008 kvotos metai
Pardavimo perdirbti kvota (t)	1279789	1520288	1586146	1631990
Pardavimo perdirbti kvotos vykdymas (t)	1181244	1248765	1353171	1386732

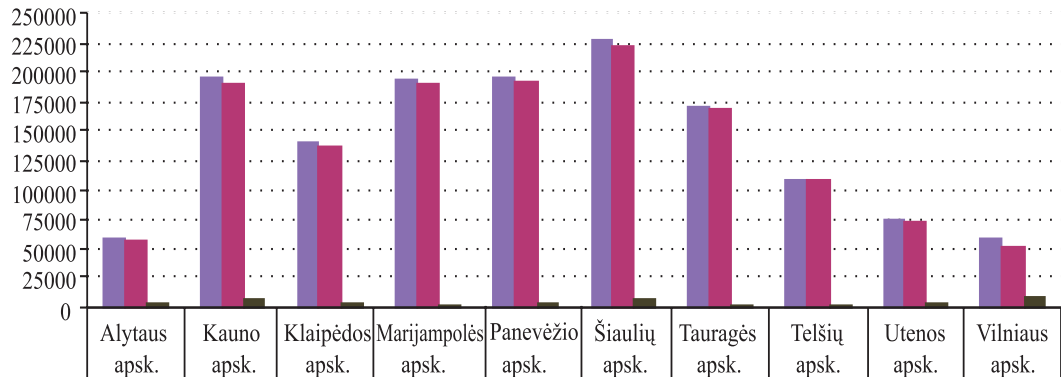
2 lentelė. Pardavimo tiesiogiai vartoti kvotos dinamika 2004 - 2008 m.

TP kvota	2004–2005 kvotos metai	2005–2006 kvotos metai	2006–2007 kvotos metai	2007–2008 kvotos metai
Pardavimo tiesiogiai vartoti kvota (t)	367150	126651	118693	72849
Pardavimo tiesiogiai vartoti kvotos vykdymas (t)	75486	55696	44005	39782

*2008-2009 k.m. kvotos metų pieno gamybos kvotų turėtojų skaičius
apskirtyse 2008-07-01*



**2008 - 2009 kvotos metų pieno gamybos kvotos pasiskirstymas
apskirtyse 2008-07-01**



■ Pieno gamybos kvota iš viso (t)	59771	195220	138998	193220	194993	227972	169312	108930	74896	58486
■ TP kvota (t)	56590	188992	135667	191147	192173	222204	168240	107344	71858	50725
■ PP kvota (t)	3181	6228	3331	2073	2820	5768	1072	1586	3038	7761

Pagrindiniai pieno gamybos kvotų administravimo rodikliai savivaldybėse per pirmąjį 2008- 2009 k.m. pusmetį

	Pieno kvotų turėtojų skaičius, vnt.	PP turėtojų skaičius, vnt.	TP turėtojų skaičius, vnt.	Gamintojų, tiekusių pieną supirkėjams, skaičius	Bendra pieno gamybos kvota (t)	PP kvota (t)	TP kvota (t)	Supirkėjų supirktas kiekis (t)*	PP kvotos įvykdymas (%)
1	2	3	4	5	6	7	8	9	10
Alytaus r. sav.	2923	2735	269	2455	32165	30261	1904	12324	40,73
Druskininkų sav.	257	224	41	208	1676	1395	281	641	45,95
Lazdijų r. sav.	1965	1938	37	1782	18871	18669	202	7711	41,30
Varenos r. sav.	964	794	219	696	7059	6265	794	2558	40,83
Alytaus apskrityje iš viso	6109	5691	566	5141	59771	56590	3181	23234	41,06
Birštono sav.	146	137	14	120	990	917	73	372	40,57
Jonavos r. sav.	463	386	86	334	16002	15346	656	4718	30,74
Kaišiadorių r. sav.	1144	1116	41	1003	12319	12004	315	4470	37,24
Kauno r. sav.	920	654	345	587	29308	27083	2225	9263	34,20
Kėdainių r. sav.	1218	1075	177	942	53221	52295	926	17857	34,15
Prienų r. sav.	1782	1639	187	1474	25675	24112	1563	9474	39,29
Raseinių r. sav.	2266	2248	41	2059	57705	57235	470	22442	39,21
Kauno apskrityje iš viso	7939	7255	891	6519	195220	188992	6228	68596	36,30
Klaipėdos r. sav.	622	514	121	434	21757	20221	1536	6166	30,49
Kretingos r. sav.	823	759	77	641	20727	19886	841	6957	34,98
Skuodo r. sav.	1553	1540	21	1418	52134	52028	106	19096	36,70
Šilutės r. sav.	1911	1842	84	1689	44380	43532	848	16922	38,87
Klaipėdos apskrityje iš viso	4909	4655	303	4182	138998	135667	3331	49141	36,22
Kalvarijos sav.	787	776	13	683	16998	16907	91	6477	38,31
Kazlų Rūdos sav.	396	380	29	353	8669	8458	211	3367	39,81
Marijampolės r.	1157	1113	67	1008	43074	42475	599	14083	33,16
Vilkaviškio r. sav.	2411	2324	144	2170	42606	41640	966	16343	39,25
Šakių r. sav.	2047	2022	39	1826	81873	81667	206	25006	30,62
Marijampolės apskrityje iš viso	6798	6615	292	6040	193220	191147	2073	65276	34,15
Biržų r. sav.	1635	1603	42	1487	36329	36038	291	13888	38,54
Kupiškio r. sav.	1277	1264	20	1191	26850	26711	139	10998	41,17
Panevėžio r. sav.	1091	905	212	817	56121	54530	1591	17779	32,60
Pasvalio r. sav.	1228	1157	136	1014	50260	49820	440	14917	29,94
Rokiškio r. sav.	1406	1328	108	1148	25433	25074	359	8473	33,79
Panevėžio apskrityje iš viso	6637	6257	518	5657	194993	192173	2820	66055	34,37

* perskaiciuota į nacionalinį nustatytąjį pieno riebumą (3,99%)

lentelės tęsinys 68 psl.

67 psl. lentelės tęsinys

	Pieno kvotų turėtojų skaičius, vnt.	PP turėtojų skaičius, vnt.	TP turėtojų skaičius, vnt.	Gamintojų, tiekusių pieną supirkėjams, skaičius	Bendra pieno gamybos kvota (t)	PP kvota (t)	TP kvota (t)	Supirkėjų supirktas kiekis (t)*	PP kvotos įvykdymas (%)
1	2	3	4	5	6	7	8	9	10
Akmenės r. sav.	328	239	100	235	12640	12111	529	4229	34,92
Joniškio r. sav.	689	654	48	573	23146	20312	2834	7259	35,74
Kelmės r. sav.	2779	2776	3	2606	53147	53121	26	20350	38,31
Pakruojo r. sav.	626	604	27	541	38208	38039	169	12080	31,76
Radviliškio r. sav.	1520	1483	57	1358	61862	61354	508	20612	33,60
Šiaulių r. sav.	1050	838	257	768	38969	37267	1702	13420	36,01
Šiaulių apskrityje iš viso	6992	6594	492	6081	227972	222204	5768	77950	35,08
Jurbarko r. sav.	1777	1752	36	1637	35794	35498	296	13576	38,24
Pagėgių sav.	868	867	1	762	29744	29735	9	10953	36,84
Tauragės r. sav.	1844	1796	55	1678	41207	40499	708	15498	38,27
Šilalės r. sav.	2633	2629	8	2582	62567	62508	59	25576	40,92
Tauragės apskrityje iš viso	7122	7044	100	6659	169312	168240	1072	65603	38,99
Mažeikių r. sav.	1029	969	71	907	24690	24155	535	8485	35,13
Plungės r. sav.	1174	1133	49	1043	33299	32765	534	13079	39,92
Rietavo sav.	494	475	26	450	12621	12538	83	5069	40,43
Telšių r. sav.	1528	1478	58	1462	38320	37886	434	14894	39,31
Telšių apskrityje iš viso	4225	4055	204	3862	108930	107344	1586	41527	38,69
Anykščių r. sav.	1510	1489	30	1356	26387	26239	148	10087	38,44
Ignalinos r. sav.	691	528	192	461	6558	5677	881	2146	37,80
Molėtų r. sav.	1501	1457	62	1289	16577	16087	490	5838	36,29
Utenos r. sav.	1085	965	211	882	16891	15796	1095	6073	38,45
Zarasų r. sav.	708	656	69	571	8483	8059	424	3135	38,90
Utenos apskrityje iš viso	5495	5095	564	4559	74896	71858	3038	27279	37,96
Elektrėnų sav.	389	280	126	256	2225	1549	676	640	41,32
Trakų r. sav.	669	479	252	436	3889	3017	872	1239	41,07
Ukmergės r. sav.	1091	1051	55	973	14944	14355	589	5549	38,66
Vilniaus r. sav.	1728	616	1236	531	8357	3979	4378	1551	38,98
Šalčininkų r. sav.	1623	1546	110	1387	13393	12949	444	5201	40,17
Širvintų r. sav.	1132	1101	55	932	11565	11311	254	3825	33,82
Švenčionių r. sav.	599	468	165	416	4113	3565	548	1350	37,87
Vilniaus apskrityje iš viso	7231	5541	1999	4931	58486	50725	7761	19355	38,16
Respublikoje iš viso	63457	58802	5929	53631	1421798	1384940	36858	504016	36,39

* perskaiciuota į nacionalinį nustatytąjį pieno riebumą (3,99%)

Per 2008–2009 k.m. 6 mėnesius daugiausiai pieno perdirbimui yra pardavę Šiaulių apskrities pieno gamintojai (15 proc.). Pieno pardavimas Kauno, Marijampolės, Panevėžio ir Tauragės apskrityse sudaro po 13 proc. bendro šalyje parduoto perdirbti pieno kiekio.

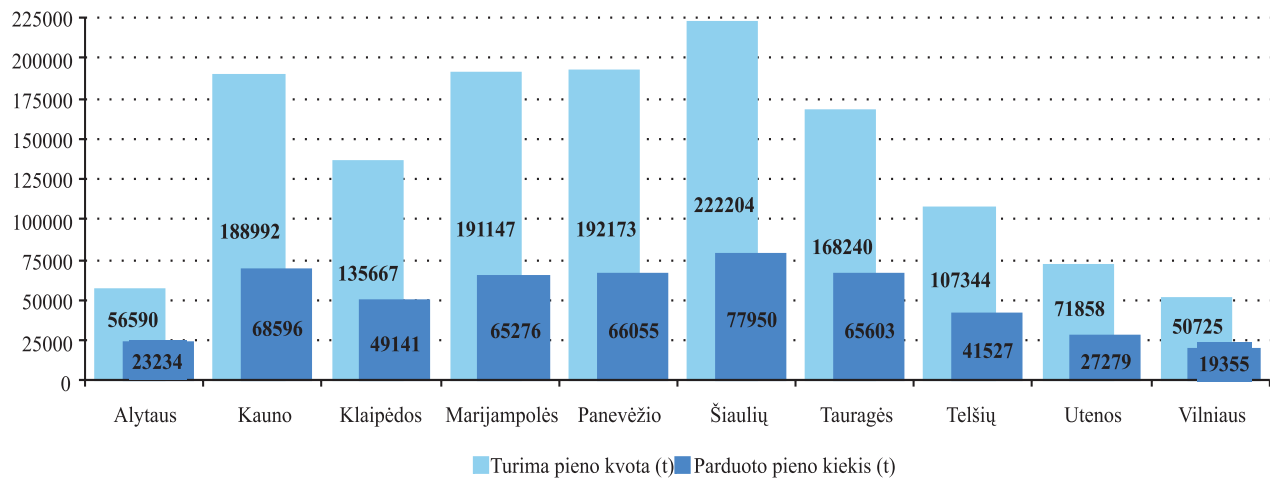
Turimas pardavimo perdirbti pieno kvotas geriausiai vykdo Alytaus apskrities pieno gamintojai. Per pirmus šešis 2008-2009 k.m. mėnesius jie įvykdė 41 proc. turimos pardavimo perdirbti pieno kvotos. Tuo tarpu Šiaulių, Panevėžio ir Marijampolės apskrityse, kurių pieno gamintojams paskirstyta didžiausia pieno pardavimo perdirbti kvotos dalis, kvota įvykdyta tik 34-35 proc.

Naudojantis **Pieno kvotų tiesioginių išmokų informacine sistema**, pieno gamintojams apskaičiuojamos išmokos už kvotinį pieną. Gamintojams už 2004-2005 k.m. ir 2005-2006 k.m. rinkai pateiktą pieną buvo mokamos papildomos nacionalinės išmokos, apskaičiuotos atsižvelgiant į atitinkamais kvotos metais rinkai patiektą pieno kiekį. Už 2004-2005 k.m. parduotą pieną 96199 pieno gamintojams buvo išmokėta 50,5 mln. Lt. Už 2005-2006 k.m. parduotą pieną 79786 pieno gamintojams paskirstyta 55,8 mln. Lt. išmokų.

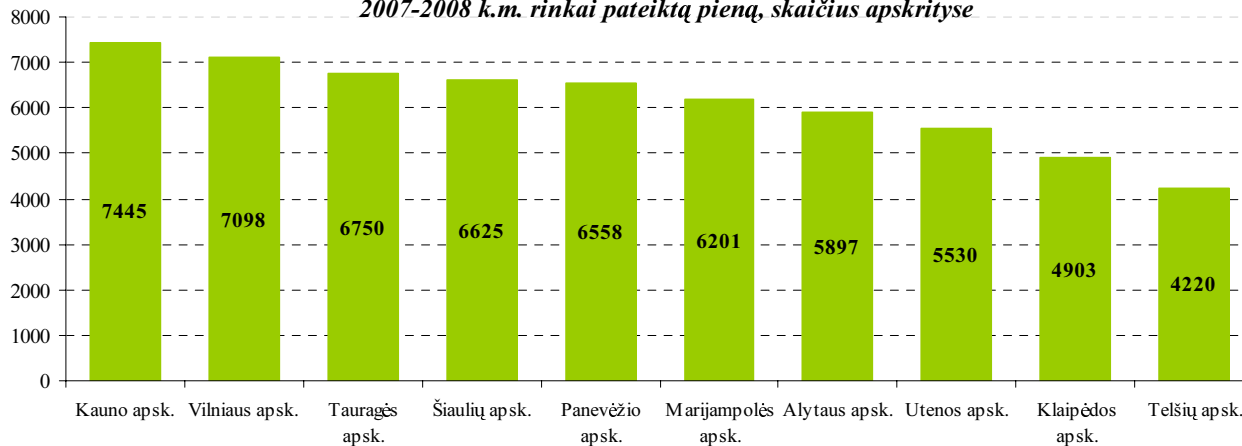
Nuo 2008 m. pradėtos mokėti atsietos papildomos nacionalinės tiesioginės išmokos už rinkai patiektą pieną. Išmokos skaičiuojamos atsižvelgiant į 2006–2007 k.m. parduotą pieno kiekį. 2007 m. jos buvo priskaičiuotos 64021 pieno gamintojui, o bendra paskirstytų išmokų suma sudarė 70,371 mln.Lt. 2008 m. išmokų gavėjų skaičius sumažėjo iki 61227. Jiems paskirstyta išmokų suma sudarė 113,494 mln. Lt.

Didžiausia išmokų dalis už rinkai pateiktą pieną 2008 m. teko Šiaulių ir Kauno apskričių pieno gamintojams – atitinkamai 17,546 ir 16,194 mln. Lt. Mažiausia išmokų dalis priskaičiuota Vilniaus ir Alytaus apskričių gamintojams – atitinkamai 5,081 mln. Lt ir 5,334 mln. Lt. Santykinai didžiausios išmokos teko Šiaulių apskrities pieno gamintojams – vidutiniškai po 2648 Lt kiekvienam. Mažiausios –Vilniaus apskrities pieno gamintojams – vidutiniškai po 716 Lt.

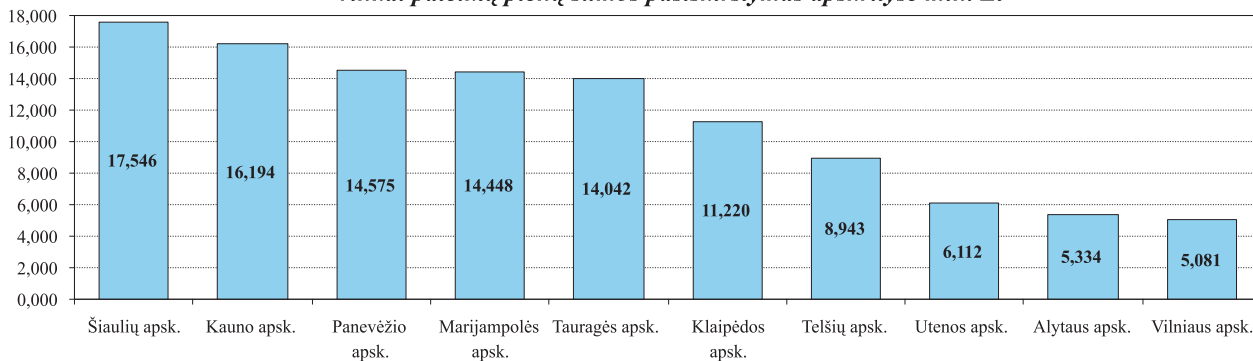
2007-2008 k.m. PP kvotos vykdymas apskrityse



***Gamintojų, kuriems skirtos papildomos nacionalinės nuo gamybos atsietos išmokos už
2007-2008 k.m. rinkai pateiktą pieną, skaičius apskrityse***



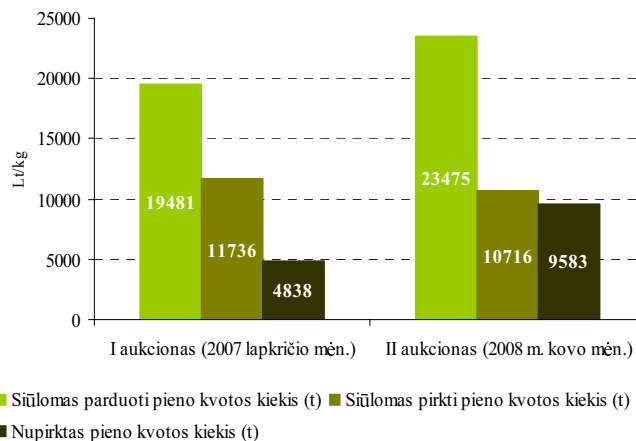
***Bendros papildomų nacionalinių nuo gamybos atsietų tiesioginių išmokų už 2007-2008 k.m.
rinkai pateiktą pieną sumos pasiskirstymas apskrityse mln. Lt***



Nuo 2007 m. pradėta prekyba pieno kvotomis elektroninio aukciono pagalba. Pirmasis pieno kvotų prekybos aukcionas įvyko 2007 m. lapkričio 6-9 d. Jame užsiregistravo 2448 dalyviai, tame tarpe 2119 kvotos pardavėjų ir 329 kvotos pirkėjai. Aukciono metu pasiūlytas išsigyti bendras pieno kvotos kiekis sudarė 19480 t, o ketinamas išsigyti – 11736 t. Vidutinė siūloma pieno kvotos pardavimo kaina sudarė 0,46 Lt/kg. Aukciono metu 244 pirkėjai išsigijo pieno gamybos kvotas, kurių bendras kiekis sudarė 4838 t. Vidutinė vieno kilogramo pardavimo kaina sudarė 0,28 Lt/kg. Pirmo aukciono metu buvo nupirktas tik 41 proc. ketinto išsigyti kvotos kiekio.

Paraiškas dalyvauti antrajame 2008 m. kovo mėn. vykusiame aukcione pateikė 2870 dalyvių, tame tarpe 2489 kvotų pardavėjai ir 381 kvotų pirkėjai. Jo metu buvo pasiūlyta išsigyti 23475 t, o pirkti - 10716 t pieno kvotos. Vidutinė siūloma pieno kvotos pardavimo kaina sumažėjo iki 0,21 Lt/kg. Aukciono metu išsigytas bendras pieno kvotos kiekis sudarė 9583 t arba beveik 90 proc. ketinto išsigyti kvotos kiekio. Vidutinė vieno kilogramo pardavimo kaina sudarė 0,20 Lt/kg.

Pieno kvotų aukcionų rezultatų palyginimas



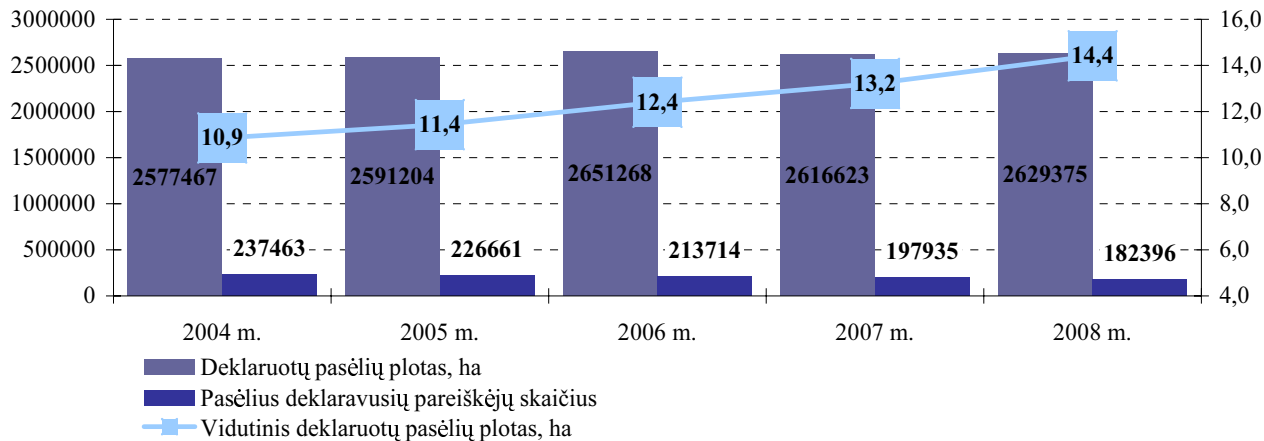
ŽEMĖS ŪKIO NAUDMENŲ IR PASĖLIŲ LAUKŲ DEKLARAVIMAS

VĮ Žemės ūkio informacijos ir kaimo verslo centras administruoja Kontrolinių žemės sklypų duomenų bazę, kuri yra Žemės sklypų tapatybės nustatymo informacinės sistemos dalis. Kontrolinių žemės sklypų duomenų bazę naudojama deklaruotų žemės ūkio naudmenų ir pasėlių laukų plotų kontrolei.

2008 m. 182 396 žemės ūkio veiklos subjektai deklaravo 2 629 375 ha žemės ūkio naudmenų ir pasėlių laukų plotą

Deklaruotas žemės ūkio naudmenų ir pasėlių plotas nuo 2004 m. kinta mažai. Kasmet Lietuvoje deklaruojama apie 2 600 tūkst. ha žemės ūkio naudmenų pasėlių laukų. Žemdirbių, deklaravusių žemės ūkio naudmenas ir pasėlius, skaičius turi tendenciją mažėti. Tačiau vidutinis deklaruotų pasėlių ir žemės ūkio naudmenų plotas didėja. Per penkerius deklaravimo metus jis padidėjo beveik trečdaliu – 32,1 proc.

*Deklaruoto žemės ūkio naudmenų ir pasėlių ploto bei pareiškėjų skaičiaus dinamika
2004 - 2008 m.*



Pareiškėjų skaičiaus mažėjimui įtakos turi keletas veiksnių, vienas iš jų yra Lietuvos žemės ūkyje vykstantys restruktūrizacijos procesai. Prognozuojama, kad ir ateityje stambėjant ūkiams, deklaruojančiųjų pasėlius skaičius turėtų mažėti.

Kadangi deklaruojamiems plotams yra keliami geros agrarinės ir aplinkosauginės būklės reikalavimai, o už jų nesilaikymą taikomos sankcijos, dalis pareiškėjų, negalinčių užtikrinti šių išpareigojimų vykdymo, nesiryžta teikti paraiškų. Pareiškėjų skaičiaus mažėjimas siejamas ir su tuo, kad dalis vyresnio amžiaus žemdirbių, gaunančių Europos Sąjungos paramą už pasitraukimą iš prekinės žemės ūkio gamybos, savo ūkius perleidžia jaunesniems žemdirbiams ir nebetenduoja į tiesiogines išmokas.

2008 m. ir toliau augo deklaruotas ariamos žemės plotas. Jis padidėjo 52,275 ha arba 3,6 proc. Deklaruoti sodų ir uogynų plotai išaugo 4 456 ha, arba daugiau nei 53 proc. Tuo tarpu pievų ir ganyklų plotai sumažėjo 66 310 ha arba 5,7 proc.

2008 m. išaugo deklaruojamų žiemiųjų pasėlių plotai. Lyginant su 2007 m. buvo deklaruota 55 563 ha arba 13,2 proc daugiau. Vasarinių pasėlių plotas padidėjo nežymiai – tik 1,5 proc. Tuo tarpu ankštinių ir techninių augalų pasėlių plotai sumažėjo atitinkamai 14,4 proc. ir

10,0 proc. Iš techninių augalų daugiausiai sumažėjo cukrinių runkelių pasėlių plotai, lyginant su 2007 m. jų buvo deklaruota beveik perpus mažiau. Pažymėtinas ir po keturių nuolatinio augimo metų sekęs deklaruoto rapsų ploto sumažėjimas.

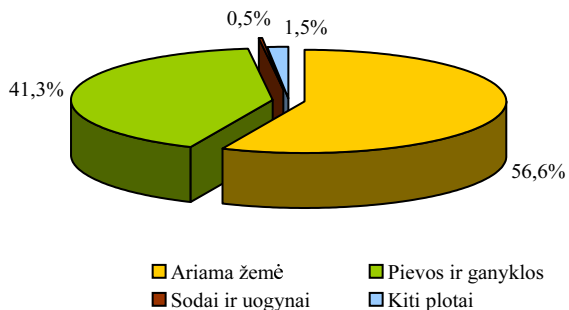
1 lentelė. Deklaruotų žemės ūkio naudmenų ir pasėlių plotai, ha 2004 – 2008 m.

Pavadinimas	2004 m.	2005 m.	2006 m.	2007 m.	2008 m.
Sodai ir uogynai	10310	12653	14537	8401	12857
Pievos ir ganyklos	1177268	1157744	1174630	1153461	1087151
Ariama žemė	1366956	1402355	1440070	1436676	1488951
Tame tarpe pūdymai	185655	156198	125837	106171	111891
Kiti plotai	22932	18453	22032	18085	40416
Iš viso deklaruota	2577466	2591205	2651269	2616623	2629375

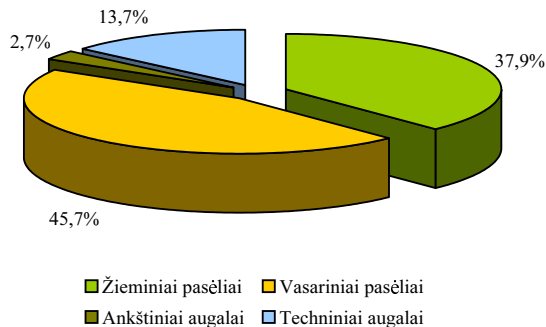
2 lentelė. 2004 – 2007 m. deklaruoti ES remiamų pasėlių plotai, ha

	2004 m.	2005 m.	2006 m.	2007 m.	2008 m.
Žiemiiniai pasėliai	448547	412299	368221	422124	477687
Vasariniai pasėliai	458859	553674	621668	568109	576833
Ankštiniai augalai	36914	38372	47105	40209	34427
Techniniai augalai	100815	110011	150980	191296	172223

2008 m. deklaruotų žemės ūkio naudmenų ir pasėlių pasiskirstymas



ES teikiama parama pagal pasėlius 2008 m.



Elektroninis žemės ūkio naudmenų ir pasėlių laukų deklaravimas

Vadovaujantis 2008 m. kovo 4 d. LR žemės ūkio ministro įsakymu Nr. 3D-112 “Dėl žemės ūkio naudmenų ir pasėlių plotų ribų elektroninio įbraižymo žemėlapiuose ir paraiškų tiesioginėms išmokoms už žemės ūkio naudmenų ir pasėlių plotus gauti elektroninio pildymo 2008 m.”, pareiškėjai galėjo žemės ūkio naudmenų ir pasėlių laukų ribas įbraižyti bei deklaracijas teikti elektroniniu būdu.

2008 m. elektroninis pasėlių deklaravimas buvo galimas 338 seniūnijose. Galimybė žemės ūkio naudmenas ir pasėlių laukus deklaruoti elektroniniu būdu pasinaudojo 12 283 pareiškėjų, beveik 2,5 karto daugiau, nei 2007 m. 2007 m. metais elektronines žemės ūkio naudmenų ir pasėlių deklaracijas pateikė 2,5 proc. pareiškėjų, tai 2008 m. jų skaičius išaugo iki 6,7 proc. Naudojant elektroninio deklaravimo sistemą 2008 m. sudaryta 34 278 žemėlapių fragmentų, kuriuose įbraižyti 72 725 laukai.

Sėkmingiausiai elektroninis žemės ūkio naudmenų ir pasėlių deklaravimas vyko Druskininkų ir Radviliškio savivaldybėse, kur elektroninių būdu įbraižyta daugiau nei 50 proc. žemėlapių fragmentų.